



MUZEUM HISTORII  
ŻYDÓW POLSKICH

Specyfikacja Istotnych Warunków Zamówienia w  
postępowaniu o udzielenie zamówienia publicznego  
prowadzonym w trybie przetargu nieograniczonego  
na:

## **Wykonanie, dostawa i montaż wyposażenia meblowego stałego i ruchomego do Muzeum Historii Żydów Polskich**

o wartości szacunkowej zamówienia niższej niż  
wyrażona w złotych równowartość kwoty  
200 000 Euro

Nazwa i adres Zamawiającego:  
Muzeum Historii Żydów Polskich  
ul. Anielewicza 6  
00-157 Warszawa

Znak sprawy: MHZP/31/2013

Warszawa, dnia 19.11.2013 r.



## Rozdział 1

### Informacje ogólne

1. Zamawiającym jest Muzeum Historii Żydów Polskich z siedzibą w Warszawie (00-157) przy ul. Anielewicza 6, wpisane do rejestru instytucji kultury prowadzonego przez miasto stołeczne Warszawę pod numerem IKM/3/05, posiadające NIP 525-234-77-28 i Regon 140313762, zwane dalej „Zamawiającym”.
2. Dane teleadresowe Zamawiającego:
  - a) adres do korespondencji: ul. Anielewicza 6, 00-157 Warszawa;
  - b) numer telefonu: 22 47 10 353;
  - c) numer faksu: 22 47 10 398;
  - d) adres poczty e-mail: [bstanecka@jewishmuseum.org.pl](mailto:bstanecka@jewishmuseum.org.pl);
  - e) strona internetowa: [www.jewishmuseum.org.pl](http://www.jewishmuseum.org.pl)Godziny pracy Zamawiającego: od poniedziałku do piątku (z wyłączeniem dni ustawowo wolnych od pracy) w godzinach od 9:00 do 17:00.
3. Postępowanie o udzielenie zamówienia publicznego prowadzone jest w trybie przetargu nieograniczonego na podstawie przepisów ustawy z dnia 29 stycznia 2004 roku – Prawo zamówień publicznych (tekst jedn. Dz. U. z 2013 r. poz. 907), na podstawie aktów wykonawczych do ustawy oraz w oparciu o postanowienia niniejszej Specyfikacji Istotnych Warunków Zamówienia, zwanej dalej „SIWZ”.
4. Postępowanie prowadzone jest w języku polskim.
5. Miejsce publikacji ogłoszenia o zamówieniu:
  - a) Biuletyn Zamówień Publicznych udostępniany na stronach portalu internetowego Urzędu Zamówień Publicznych;
  - b) Biuletyn Zamówień Publicznych Urzędu m.st. Warszawy;
  - c) strona internetowa Zamawiającego: [www.jewishmuseum.org.pl](http://www.jewishmuseum.org.pl);
  - d) tablica ogłoszeń w siedzibie Zamawiającego.

## Rozdział 2

### Opis przedmiotu zamówienia

1. Przedmiotem zamówienia jest Wykonanie, dostawa i montaż wyposażenia meblowego stałego i ruchomego do Muzeum Historii Żydów Polskich.
2. Szczegółowy opis przedmiotu zamówienia (w tym wymagane warunki gwarancji na poszczególne meble i urządzenia) zawarty jest w Załączniku 1 do SIWZ. Zaoferowane wyposażenie musi spełniać co najmniej funkcje i parametry określone w Załączniku 1 do SIWZ, które określone zostały jako parametry graniczne.
3. Zamawiający wymaga dostarczenia wraz z ofertą próbek materiałów, z jakich zostaną wykonane meble oraz prototypu krzesła, określonych szczegółowo w Rozdziale 13 SIWZ.
4. Wyposażenie meblowe realizowane przez Wykonawcę w ramach umowy zawartej w wyniku przeprowadzenia przedmiotowego postępowania o udzielenie zamówienia publicznego musi być tożsame z próbnymi egzemplarzami przedstawionymi przez Wykonawcę i zaakceptowanymi przez Zamawiającego w ramach przeprowadzonego postępowania.



5. Po zakończeniu postępowania na podstawie art. 97 ust. 2 ustawy, Zamawiający zwróci Wykonawcom, których oferty nie zostały wybrane, na ich wniosek, złożone przez nich próbki. Zgodnie z art. 97 ust. 1 ustawy próbki przedstawione przez Wykonawcę, którego oferta zostanie wybrana jako najkorzystniejsza będą przechowywane przez Zamawiającego przez okres 4 lat od dnia zakończenia postępowania, w sposób gwarantujący ich nienaruszalność (jako załączniki do protokołu postępowania).
6. Wspólny Słownik Zamówień (CPV): 39100000-3 Meble, 39113000-7 Różne siedziska i krzesła, 39121000-6 Biurka i stoły, 39131000-9 Regały biurowe.

### **Rozdział 3**

#### **Informacje dodatkowe**

1. Zamawiający nie dopuszcza składania ofert częściowych.
2. Zamawiający nie dopuszcza składania ofert wariantowych.
3. Zamawiający nie przewiduje zawarcia umowy ramowej.
4. Zamawiający przewiduje udzielenie zamówień uzupełniających, o których mowa w art. 67 ust. 1 pkt 6 ustawy stanowiących nie więcej niż 14% wartości zamówienia podstawowego i polegających na powtórzeniu tego samego rodzaju zamówień, jeżeli zamówienie podstawowe zostało udzielone w trybie przetargu nieograniczonego, a zamówienie uzupełniające było przewidziane w ogłoszeniu o zamówieniu dla zamówienia podstawowego i jest zgodne z przedmiotem zamówienia podstawowego.
5. Zamawiający nie przewiduje przeprowadzenia aukcji elektronicznej.
6. Zamawiający nie przewiduje udzielania zaliczek na poczet wykonania zamówienia.
7. Zamawiający nie przewiduje zwrotu kosztów udziału wykonawców w postępowaniu o udzielenie zamówienia, z zastrzeżeniem postanowień art. 93 ust. 4 ustawy.
8. Zamawiający nie ogranicza możliwości ubiegania się o zamówienie publiczne tylko dla wykonawców, u których ponad 50% pracowników stanowią osoby niepełnosprawne.
9. Na podstawie art. 36 ust. 4 ustawy wykonawca jest zobowiązany umieścić w składanej ofercie informację o części zamówienia, którą zamierza powierzyć podwykonawcom. Zamawiający nie zastrzega żadnej części zamówienia, która nie może być powierzona podwykonawcom.

### **Rozdział 4**

#### **Termin wykonania zamówienia**

Wymagany termin realizacji zamówienia: 2 miesiące od dnia zawarcia umowy.

### **Rozdział 5**

#### **Warunki udziału w postępowaniu oraz opis sposobu dokonywania oceny spełniania tych warunków**

1. O udzielenie zamówienia mogą się ubiegać wykonawcy, którzy spełniają warunki dotyczące:
  - 1) posiadania uprawnień do wykonywania określonej działalności lub czynności, jeżeli przepisy prawa nakładają obowiązek ich posiadania – Zamawiający nie wyznacza szczegółowego warunku w tym zakresie;



- 2) posiadania wiedzy i doświadczenia – w celu potwierdzenia spełnienia warunku Wykonawca musi wykazać, że w okresie ostatnich trzech lat przed upływem terminu składania ofert, a jeżeli okres prowadzenia działalności jest krótszy – w tym okresie, wykonał, a w przypadku świadczeń okresowych lub ciągłych również wykonuje należycie, co najmniej dwie usługi polegające na wykonaniu co najmniej dwóch rodzajów mebli spośród mebli tapicerowanych, mebli w zabudowie drewnianej, mebli szkieletowych, wg indywidualnych projektów we wnętrzach użyteczności publicznej o wartości zamówienia nie mniejszej niż 600 000,00 zł brutto każde (każda z tych usług powinna być wykonana w ramach jednej umowy);
  - 3) dysponowania odpowiednim potencjałem technicznym oraz osobami zdolnymi do wykonania zamówienia – Zamawiający nie wyznacza szczegółowego warunku w tym zakresie;
  - 4) sytuacji ekonomicznej i finansowej – Zamawiający nie wyznacza szczegółowego warunku w tym zakresie.
2. Wykonawca może polegać na wiedzy i doświadczeniu, potencjale technicznym, osobach zdolnych do wykonania zamówienia lub zdolnościach finansowych innych podmiotów, niezależnie od charakteru prawnego łączących go z nimi stosunków.
  3. W przypadku wykonawców wspólnie ubiegających się o udzielenie zamówienia przynajmniej jeden z wykonawców lub wszyscy wykonawcy łącznie muszą spełniać, warunki określone w ust. 1.
  4. O udzielenie zamówienia mogą się ubiegać wykonawcy, co do których brak jest podstaw do wykluczenia z postępowania o udzielenie zamówienia.
  5. W przypadku wykonawców wspólnie ubiegających się o udzielenie zamówienia w stosunku do żadnego z wykonawców nie może być podstaw do wykluczenia z postępowania.
  6. Ocena spełnienia warunków udziału w postępowaniu będzie dokonywana w oparciu o przedłożone przez wykonawców dokumenty i oświadczenia, o których mowa w Rozdziale 6 na zasadzie „spełnia/nie spełnia”.

## **Rozdział 6**

### **Wykaz dokumentów i oświadczeń, jakie mają dostarczyć wykonawcy w celu potwierdzenia spełnienia warunków udziału w postępowaniu**

1. W celu potwierdzenia spełnienia przez wykonawcę warunków udziału w postępowaniu, o których mowa w art. 22 ust. 1 ustawy, należy przedłożyć:
  - 1) oświadczenie o spełnieniu warunków udziału w postępowaniu, o których mowa w art. 22 ust. 1 ustawy. Wzór oświadczenia stanowi Załącznik 3 do SIWZ,
  - 2) wykaz wykonanych, a w przypadku świadczeń okresowych lub ciągłych również wykonywanych usług w okresie ostatnich trzech lat przed upływem terminu składania ofert, a jeżeli okres prowadzenia działalności jest krótszy – w tym okresie, potwierdzający, że Wykonawca spełnia warunek udziału w postępowaniu dot. wiedzy i doświadczenia określony w Rozdziale 5 ust. 1 pkt 2) SIWZ.

Wzór wykazu wykonanych usług stanowi załącznik nr 5 do SIWZ.

Do wykazu należy załączyć dowody potwierdzające, że usługi te zostały wykonane lub są wykonywane należycie. Dowodami są w szczególności:



a) poświadczenie, z tym że w odniesieniu do nadal wykonywanych usług lub świadczeń okresowych lub ciągłych poświadczenie powinno być wydane nie wcześniej niż na 3 miesiące przed upływem terminu składania ofert;

b) oświadczenie wykonawcy – jeżeli z uzasadnionych przyczyn o obiektywnym charakterze wykonawca nie jest w stanie uzyskać poświadczenia, o którym mowa w lit. a).

W przypadku gdy Zamawiający jest podmiotem, na rzecz którego usługi wskazane w wykazie usług, zostały wcześniej wykonane, wykonawca nie ma obowiązku przedkładania dowodów.

**W przypadku wykonawców wspólnie ubiegających się o udzielenie zamówienia ww. oświadczenie składa przynajmniej jeden z wykonawców lub wszyscy wykonawcy łącznie.**

2. W celu wykazania braku podstaw do wykluczenia z postępowania o udzielenie zamówienia wykonawcy w okolicznościach, o których mowa w art. 24 ust. 1 ustawy, należy przedłożyć:

- 1) oświadczenie o braku podstaw do wykluczenia z postępowania. Wzór oświadczenia stanowi Załącznik 4 do SIWZ;
- 2) aktualny odpis z właściwego rejestru lub z centralnej ewidencji i informacji o działalności gospodarczej, jeżeli odrębne przepisy wymagają wpisu do rejestru lub ewidencji, w celu wykazania braku podstaw do wykluczenia w oparciu o art. 24 ust. 1 pkt 2 ustawy, wystawiony nie wcześniej niż 6 miesięcy przed upływem terminu składania ofert.

2.1 listę podmiotów należących do tej samej grupy kapitałowej, o której mowa w art. 24 ust. 2 pkt 5 ustawy albo informację o tym, że wykonawca nie należy do grupy kapitałowej (oświadczenie zawarte jest w Załączniku nr 2 Wzór formularza ofertowego) - zgodnie z treścią art. 24 ust. 2 pkt 5 ustawy z postępowania o udzielenie zamówienia wyklucza się wykonawców, którzy należąc do tej samej grupy kapitałowej, w rozumieniu ustawy z dnia 16 lutego 2007 r. o ochronie konkurencji i konsumentów (Dz. U. Nr 50, poz. 331, z późn. zm.) złożyli odrębne oferty w tym samym postępowaniu, chyba że wykażą, że istniejące między nimi powiązania nie prowadzą do zachwiania uczciwej konkurencji pomiędzy wykonawcami w postępowaniu o udzielenie zamówienia.

**W przypadku wykonawców wspólnie ubiegających się o udzielenie zamówienia ww. oświadczenie i dokumenty składa każdy z wykonawców oddzielnie.**

3. Wykonawcy mający siedzibę lub miejsce zamieszkania poza terytorium Rzeczypospolitej Polskiej składają dokumenty na zasadach określonych w § 4 ust. 1 pkt 1, ust. 2-3 rozporządzenia Prezesa Rady Ministrów z dnia 19.02.2013 r. w sprawie rodzajów dokumentów, jakich może żądać zamawiający od wykonawcy, oraz form w jakich dokumenty te mogą być składane (Dz. U. z 2013, poz. 231), tj.: jeżeli wykonawca ma siedzibę lub miejsce zamieszkania poza terytorium Rzeczypospolitej Polskiej, zamiast dokumentu, o którym mowa w ust. 2 pkt b, składa dokument lub dokumenty wystawione w kraju, w którym ma siedzibę lub miejsce zamieszkania, potwierdzające, że nie otwarto jego likwidacji ani nie ogłoszono upadłości.
4. Dokumenty, o których mowa w ust. 3, powinny być wystawione nie wcześniej niż 6 miesięcy przed upływem terminu składania ofert.
5. Jeżeli w kraju miejsca zamieszkania osoby lub w kraju, w którym wykonawca ma siedzibę lub miejsce zamieszkania, nie wydaje się dokumentów, o których mowa w ust. 3, zastępuje się je dokumentem zawierającym oświadczenie, w którym określa się także osoby uprawnione do



reprezentacji wykonawcy, złożone przed notariuszem, właściwym organem sądowym, administracyjnym albo organem samorządu zawodowego lub gospodarczego odpowiednio kraju miejsca zamieszkania osoby lub kraju, w którym wykonawca ma siedzibę lub miejsce zamieszkania lub przed notariuszem. Przepis ust. 4 stosuje się odpowiednio.

6. Jeżeli wykonawca będzie polegać na wiedzy i doświadczeniu, potencjale technicznym, osobach zdolnych do wykonania zamówienia lub zdolnościach finansowych innych podmiotów, niezależnie od charakteru prawnego łączących go z nimi stosunków, w takiej sytuacji zobowiązany jest udowodnić Zamawiającemu, iż będzie dysponował zasobami niezbędnymi do realizacji zamówienia, w szczególności przedstawiając w tym celu **pisemne** zobowiązanie tych podmiotów do oddania mu do dyspozycji niezbędnych zasobów na okres korzystania z nich przy wykonaniu zamówienia.
7. Wykonawca powołujący się przy wykazywaniu spełnienia warunków udziału w postępowaniu na zdolność finansową innych podmiotów (warunek opisany w Rozdziale 5 ust. 1 pkt 4) SIWZ), **zobowiązany jest** przedłożyć dokument, o którym mowa w ust. 1 pkt 3) dotyczący tych podmiotów. Jeżeli z uzasadnionej przyczyny wykonawca nie może przedstawić dokumentów dotyczących sytuacji finansowej i ekonomicznej wymaganych przez Zamawiającego, może przedstawić inny dokument, który w wystarczający sposób potwierdza spełnianie warunku opisanego w Rozdziale 5 ust. 1 pkt 4) SIWZ.
8. Jeżeli wykonawca, wykazując spełnianie warunków, o których mowa w art. 22 ust. 1 ustawy, polega na zasobach innych podmiotów na zasadach określonych w art. 26 ust. 2b ustawy, Zamawiający, w celu oceny, czy wykonawca będzie dysponował zasobami innych podmiotów w stopniu niezbędnym dla należytego wykonania zamówienia oraz oceny, czy stosunek łączący wykonawcę z tymi podmiotami gwarantuje rzeczywisty dostęp do ich zasobów, żąda przedstawienia stosownych dokumentów dotyczących:
  - 1) zakresu dostępnych wykonawcy zasobów innego podmiotu;
  - 2) charakteru stosunku jaki będzie łączył wykonawcę z innym podmiotem;
  - 3) ewentualnego zakresu i okresu udziału innego podmiotu w wykonywaniu zamówienia.
9. Oświadczenia wymienione w ust. 1 i ust. 2 oraz 2.1 należy złożyć w formie oryginału natomiast pozostałe dokumenty wymienione w ust. 1 i 2 należy złożyć w formie oryginału lub kserokopii poświadczonej za zgodność z oryginałem przez wykonawcę. W przypadku wykonawców wspólnie ubiegających się o udzielenie zamówienia oraz w przypadku innych podmiotów, na zasobach których wykonawca polega na zasadach określonych w art. 26 ust. 2b ustawy, kopie dokumentów dotyczących odpowiednio wykonawcy lub tych podmiotów są poświadczane za zgodność z oryginałem przez odpowiednio przez wykonawcę lub te podmioty.

## Rozdział 7

### Informacja o sposobie porozumiewania się Zamawiającego z wykonawcami oraz przekazywania oświadczeń i dokumentów

1. Z zastrzeżeniem wyjątków określonych w ustawie, wszelkie oświadczenia, wnioski, zawiadomienia oraz informacje pomiędzy Zamawiającym oraz wykonawcami będą przekazywane:



- 1) pisemnie na adres: Muzeum Historii Żydów Polskich ul. Anielewicza 6, 00-157 Warszawa lub
- 2) faksem na numer 22 47 10 398 lub
- 3) drogą elektroniczną na adres e-mail: [bstanecka@jewishmuseum.org.pl](mailto:bstanecka@jewishmuseum.org.pl)
2. Jeżeli Zamawiający lub wykonawca będą przekazywać oświadczenia, wnioski, zawiadomienia oraz informacje faksem lub drogą elektroniczną, każda ze stron na żądanie drugiej niezwłocznie potwierdzi fakt ich otrzymania.
3. UWAGA: Oświadczenia i dokumenty, o których mowa w art. 25 ust. 1 ustawy oraz pełnomocnictwa należy uzupełnić (w odpowiedzi na wezwanie Zamawiającego zgodnie z art. 26 ust. 3 ustawy) w formie oryginału lub kopii poświadczonej za zgodność z oryginałem przez osobę uprawnioną do reprezentowania wykonawcy, a w przypadku pełnomocnictw w formie oryginału wystawionego przez osobę upoważnioną do reprezentacji wykonawcy lub w formie kopii poświadczonej notarialnie.
4. Wykonawca może zwrócić się do Zamawiającego o wyjaśnienie treści SIWZ. Zamawiający niezwłocznie udzieli wyjaśnień nie później niż na 2 dni przed upływem terminu składania ofert, pod warunkiem że wniosek o wyjaśnienie treści SIWZ wpłynie do Zamawiającego nie później niż do końca dnia, w którym upływa połowa wyznaczonego terminu składania ofert.
5. Zamawiający przekaze treść wyjaśnienia jednocześnie wszystkim wykonawcom, którym przekazano SIWZ oraz zamieści je na stronie internetowej, bez ujawniania źródła zapytania.
6. Jeżeli wniosek o wyjaśnienie treści specyfikacji istotnych warunków zamówienia wpłynął po upływie terminu składania wniosku, o którym mowa w ust. 4, lub dotyczy udzielonych wyjaśnień, Zamawiający może udzielić wyjaśnień albo pozostawić wniosek bez rozpoznania. Przedłużenie terminu składania ofert nie wpływa na bieg terminu składania wniosku, o którym mowa w ust. 4.
7. W uzasadnionych przypadkach Zamawiający może przed upływem terminu składania ofert zmienić treść SIWZ. Dokonaną zmianę SIWZ Zamawiający przekaze niezwłocznie wszystkim wykonawcom, którym przekazano SIWZ oraz zamieści ją na stronie internetowej. Każda wprowadzona zmiana staje się integralną częścią tej specyfikacji.
8. Postępowanie oznaczone jest znakiem MHZP/31/2013. Wykonawcy winni we wszelkich kontaktach z Zamawiającym powoływać się na wyżej podane oznaczenie.
9. Do bezpośredniego kontaktowania się z wykonawcami w imieniu Zamawiającego upoważniona jest Beata Stanecka, tel. 22 471 03 53.

## Rozdział 8

### Wymagania dotyczące wadium

1. Składając ofertę każdy Wykonawca zobowiązany jest wnieść wadium.
2. Kwota wymaganego wadium wynosi 18 000,00 zł (słownie: osiemnaście tysięcy złotych).
3. Wadium musi zostać wniesione na cały okres terminu związania ofertą.
4. Wadium należy wnieść przed upływem terminu składania ofert.
5. Wadium należy wnieść w formach przewidzianych w art. 45 ust. 6 ustawy.
6. Gwarancja bankowa, gwarancja ubezpieczeniowa, poręczenie bankowe oraz poręczenia innych instytucji winny zostać złożone w formie dokumentu oryginalnego.



7. Wadium w formie pieniężnej należy wnieść na rachunek bankowy Muzeum Historii Żydów Polskich, tj.: Bank Pekao S.A. 95 1240 6247 1111 0000 4973 1057 z podaniem tytułu „**WADIUM: Postępowanie nr MHZP/31/2013**”.
8. Wadium w formie pieniężnej (przelew) musi zostać zaksięgowane na rachunku Zamawiającego przed upływem terminu składania ofert (dzień, godzina, minuta składania ofert).
9. Kserokopię potwierdzenia złożenia wadium w formie pieniężnej należy dołączyć do oferty.
10. W przypadku wadium wnoszonego w poręczeniu lub gwarancji, oryginał dokumentu (poręczenia lub gwarancji) należy złożyć w Dziale Finansowo-Księgowym w pokoju nr 3.0.20 na 3 piętrze w dni robocze w godz. od 09:00 do 17:00. Kopię dokumentu (poręczenia lub gwarancji) zdeponowanego w Dziale Finansowo-Księgowym, poświadczonego za zgodność z oryginałem przez osobę podpisującą ofertę należy dołączyć do oferty.
11. Nie wniesienie wadium w terminie określonym w niniejszej SIWZ spowoduje wykluczenie Wykonawcy na podstawie art. 24 ust. 2 pkt 2 ustawy, a jego oferta zostanie uznana za odrzuconą.

## Rozdział 9

### Termin związania ofertą

Wykonawca składając ofertę pozostaje nią związany przez okres 30 dni licząc od dnia upływu terminu składania ofert.

## Rozdział 10

### Opis sposobu przygotowywania ofert

1. Wykonawca ponosi wszelkie koszty związane z przygotowaniem i złożeniem oferty. Zamawiający nie przewiduje zwrotu kosztów udziału w postępowaniu.
2. Wykonawca ma prawo złożyć **tylko jedną ofertę**. W przypadku złożenia przez wykonawcę więcej niż jednej oferty wszystkie oferty zostaną odrzucone na podstawie art. 89 ust. 1 pkt 1 ustawy w związku z art. 82 ust. 1 ustawy.
3. Treść oferty musi odpowiadać treści niniejszej SIWZ.
4. Wskazane jest, aby wszystkie zapisane, zadrukowane strony oferty były kolejno ponumerowane, złączone w sposób uniemożliwiający jej dekompletację.
5. Ofertę należy sporządzić w języku polskim na maszynie do pisania, komputerze lub inną trwałą i czytelną techniką biurową.
6. Wszelkie poprawki, zmiany lub wykreślenia w tekście oferty muszą być parafowane i datowane przez osobę upoważnioną do podpisywania oferty.
7. Oferta i oświadczenia muszą być podpisane przez osobę/osoby uprawnione do reprezentowania i składania oświadczeń w imieniu wykonawcy – zgodnie z wpisem do właściwego rejestru albo przez osobę odpowiednio umocowaną przez osoby uprawnione.
8. Jeżeli upoważnienie do podpisywania oferty, oświadczeń, reprezentowania wykonawcy/wykonawców w postępowaniu i zaciągania zobowiązań w wysokości odpowiadającej cenie oferty wynika z pełnomocnictwa – winno być ono udzielone (podpisane) przez osobę/osoby uprawnione zgodnie z wpisem do właściwego rejestru, oraz



- dołączone do oferty. Pełnomocnictwo musi być złożone w formie oryginału lub kopii potwierdzonej notarialnie.
9. Postanowienie ustępu 8 stosuje się odpowiednio do dalszych pełnomocnictw.
  10. Wymagane w SIWZ dokumenty sporządzone w języku obcym muszą być złożone wraz z tłumaczeniem na język polski.
  11. Wszystkie strony oferty oraz wszystkie załączone oświadczenia, tłumaczenia i inne dokumenty, winny być parafowane przynajmniej przez jedną osobę upoważnioną do podpisania oferty. Dotyczy to zarówno oryginałów oświadczeń i dokumentów jak też ich poświadczonych za zgodność z oryginałem kserokopii.
  12. Jeżeli według wykonawcy oferta będzie zawierała informacje stanowiące tajemnicę przedsiębiorstwa w rozumieniu przepisów o zwalczaniu nieuczciwej konkurencji (art. 11 ust. 4 ustawy z dnia 16 kwietnia 1993 r. o zwalczaniu nieuczciwej konkurencji (Dz.U. z 2003 r. Nr 153, poz. 1503 ze zm.)), dane te należy umieścić w oddzielnej kopercie wewnątrz oferty, opisanej: „Informacje będące tajemnicą przedsiębiorstwa” oraz wskazać numery stron stanowiących tajemnicę przedsiębiorstwa. W innym przypadku wszystkie informacje zawarte w ofercie będą uważane za ogólnie dostępne i mogą być udostępnione pozostałym wykonawcom razem z protokołem postępowania. Zastrzeżenie informacji, danych, dokumentów lub oświadczeń niestanowiących tajemnicy przedsiębiorstwa w rozumieniu przepisów o nieuczciwej konkurencji powoduje ich odtajnienie.
  13. Oferta winna zawierać wymagane dokumenty, załączniki, oświadczenia wymienione w niniejszej SIWZ.
  14. Jeżeli oferta jest składana przez wykonawców wspólnie ubiegających się o udzielenie zamówienia, wykonawcy ci ponoszą solidarną odpowiedzialność za niewykonanie lub nienależyte wykonanie zobowiązania.
  15. Oferta wykonawców, którzy będą ubiegać się wspólnie o udzielenie zamówienia musi być podpisana w taki sposób, aby prawnie zobowiązywała wszystkich Wykonawców występujących wspólnie.
  16. W przypadku oferty składanej przez Wykonawców ubiegających się wspólnie o udzielenie zamówienia do oferty musi być załączony dokument ustanawiający pełnomocnika wykonawców występujących wspólnie do reprezentowania ich w postępowaniu o udzielenie zamówienia albo reprezentowania w postępowaniu i zawarcia umowy w sprawie zamówienia publicznego. Pełnomocnictwo musi być złożone w formie oryginału lub notarialnie potwierdzonej kopii.
  17. W przypadku wykonawców wspólnie ubiegających się o udzielenie zamówienia, kopie dokumentów dotyczących wykonawcy są poświadczane za zgodność z oryginałem przez wykonawcę.
  18. Zaleca się opracowanie pierwszych stron oferty wg załączonego do SIWZ wzoru – Załącznik 2 do SIWZ. Niezastosowanie wzoru określonego w załączniku nie spowoduje odrzucenia oferty, jednakże Zamawiający wymaga, aby w złożonej ofercie znalazły się wszystkie oświadczenia zawarte we wzorze oferty.
  19. Oferta musi ponadto zawierać:
    - a) wypełniony formularz ofertowy (w tym oświadczenia) – zgodnie z zapisami ust. 18 niniejszego Rozdziału,



- b) oferowaną łączną cenę brutto za wykonanie przedmiotu zamówienia oraz ceny jednostkowe mebli i wyposażenia,
  - c) próbki określone w Rozdziale 13 SIWZ, które powinny zostać dostarczone w szczelnych opakowaniach zabezpieczonych przed ich uszkodzeniem, opisanych tak jak oferta,
  - d) opis oferowanego wyposażenia i warunki gwarancji - specyfikację techniczną zaoferowanego wyposażenia, zgodnie ze wzorem stanowiącym Załącznik 7 do SIWZ,
  - e) oświadczenia i dokumenty opisane w Rozdziale 6 SIWZ,
  - f) informację o podwykonawcach zgodnie z ust. 9 Rozdziału 3 SIWZ.
20. Ofertę należy złożyć w zaklejonym, nienaruszonym opakowaniu w sekretariacie Muzeum Historii Żydów Polskich przy ul. Anielewicza 6, 00-157 Warszawa (III piętro).
21. Opakowanie (koperta) z ofertą powinno być oznakowane w poniższy sposób:
- a) opis zawartości koperty: „Wykonanie, dostawa i montaż wyposażenia meblowego stałego i ruchomego do Muzeum Historii Żydów Polskich, nr MHZP/31/2013”.
  - b) adresat: Muzeum Historii Żydów Polskich, ul. Anielewicza 6, 00-157 Warszawa,
  - c) nadawca: nazwa, dokładny adres i numer telefonu wykonawcy (dopuszcza się odcisk pieczęci).
- UWAGA: Zamawiający nie ponosi odpowiedzialności za otwarcie oferty przed terminem w przypadku nieprawidłowego oznaczenia koperty.
22. Zgodnie z art. 84 ust. 1 ustawy wykonawca może przed upływem terminu składania ofert zmienić lub wycofać ofertę. O wprowadzeniu zmian lub zamiarze wycofania oferty przed ostatecznym terminem składania ofert należy pisemnie zawiadomić Zamawiającego.
23. Zmiany do oferty należy umieścić w oddzielnej, zaklejonej i nienaruszonej kopercie z dopiskiem „Oferta: Wykonanie, dostawa i montaż wyposażenia meblowego stałego i ruchomego do Muzeum Historii Żydów Polskich nr MHZP/31/2013 ZMIANA”. Na kopercie musi znajdować się nazwa wykonawcy, dokładny adres i numer telefonu wykonawcy (dopuszcza się odcisk pieczęci).
24. Wykonawca nie może wycofać oferty i wprowadzić zmian w ofercie po upływie ostatecznego terminu składania ofert.
25. Zamawiający dopuszcza możliwość dokonania wizji lokalnej w budynku Muzeum przed upływem terminu składania ofert. Podczas wizji lokalnej Zamawiający udostępni do wglądu materiały, do których będą porównywane próbki materiałów (o których mowa w Rozdziale 13 SIWZ) dostarczone przez Wykonawcę wraz z ofertą. Fornir i inne materiały wykorzystane w Muzeum są również szczegółowo opisane w Załączniku 1 do SIWZ. Wizja lokalna winna odbywać się w dni robocze w godzinach 9-17 po uprzednim uzgodnieniu terminu z Zamawiającym. W celu ustalenia terminu wizji należy skontaktować się z Panem Romanem Łoszewskim tel. (22) 47 10 338 e-mail: rloszewski@jewishmuseum.org.pl Jednocześnie informujemy, że w czasie wizji lokalnej Zamawiający nie będzie udzielał żadnych wyjaśnień dotyczących zamówienia, odsyłając Wykonawców do przewidzianego ustawą Prawo zamówień publicznych trybu udzielania wyjaśnień treści Specyfikacji Istotnych Warunków Zamówienia.



## Rozdział 11

### Miejsce oraz termin składania i otwarcia ofert

1. Miejsce składania ofert: Muzeum Historii Żydów Polskich przy ul. Anielewicza 6, 00-157 Warszawa (sekretariat III piętro).
2. Termin składania ofert: do 27.11.2013 r. do godz. 12:00.
3. Miejsce otwarcia ofert: sala konferencyjna w siedzibie Muzeum Historii Żydów Polskich przy ul. Anielewicza 6, 00-157 Warszawa.
4. Termin otwarcia ofert: 27.11.2013 r. do godz. 12:15.

## Rozdział 12

### Opis sposobu obliczania ceny

1. Wykonawca poda w formularzu ofertowym całkowitą cenę brutto zamówienia oddzielnie oraz ceny jednostkowe mebli i wyposażenia.
2. Oferowana łączna cena brutto powinna uwzględniać wszystkie koszty związane z wykonaniem zamówienia, a także świadczeń gwarancyjnych w okresie trwania umowy, z uwzględnieniem podatku od towarów i usług. Ewentualne rabaty i upusty muszą być wliczone w oferowaną łączną cenę brutto.
3. Ocenie Zamawiającego podlegać będzie łączna cena brutto oferty.
4. Zaoferowana cena jest stała i nie podlega podwyższeniu w okresie trwania umowy.
5. Rozliczenia między Zamawiającym a wykonawcą prowadzone będą wyłącznie w walucie polskiej (w złotych polskich).
6. Zamawiający wymaga, aby wszystkie ceny były podane w złotych polskich, z zaokrągleniem do dwóch miejsc po przecinku zgodnie z matematycznymi zasadami zaokrąglania tj.:
  - a) ułamek kończący się cyfrą od 1 do 4 zaokrąglić należy w dół,
  - b) ułamek kończący się cyfrą od 5 do 9 zaokrąglić należy w górę.

## Rozdział 13

### Opis kryteriów, którymi Zamawiający będzie się kierował przy wyborze oferty

1. Przy wyborze oferty najkorzystniejszej Zamawiający zastosuje następujące kryteria oceny ofert:
  - 1) cena – waga 55 %
  - 2) jakość – waga 45 %
2. Zamawiający dokona oceny złożonych ofert, zgodnie z następującymi zasadami:
  - 1) Kryterium „Cena” zostanie ocenione na podstawie podanej przez wykonawcę w ofercie ceny brutto oferty. Ocena punktowa w ramach kryterium ceny zostanie dokonana zgodnie ze wzorem:

$$C = \frac{C_{min}}{C_{bad}} * 55 pkt$$

gdzie:

$C_{min}$  – oznacza najniższą zaproponowaną cenę,

$C_{bad}$  – oznacza cenę zaproponowaną w badanej ofercie,



C – oznacza liczbę punktów przyznanych badanej ofercie.

2) Kryterium „**Jakość**”

Punkty w tym kryterium zostaną przyznane na podstawie oceny próbek materiałów wg poniższego opisu:

| Lp. | WYMAGANA PRÓBKA                                  | OPIS WG PROJEKTU WYKONAWCZEGO   | PODKRYTERIA   | PUNKTACJA |
|-----|--|---|---|-----------|
| 1.  | PROTOTYP KRZESŁA MUZEALNEGO <b>dąb naturalny</b> | wym. 522x576x768 mm<br>Siedzisko z drewnianym stelażem wykonane z wysokiej jakości wypraski sklejkowej i wskazanym obłogiem dębowym wykończone lakierem bezbarwnym półmatem lub <b>bejcą półmatową</b> . Wypraskę oraz wycięcie sklejki należy wykonać na podstawie dokładnego komputerowego modelu 3D na podstawie projektu wykonawczego.<br><b>Noga przednia wraz z podłokietnikiem wykonana z drewna dębowego w technologii giętej z jednego wałka, noga tylna drewniana, całe krzesło musi być wykończone lakierem bezbarwnym półmatem lub bejcą półmatową.</b> | Jakość wykonania poręczy (element przedniej nogi/podłokietnika) – gięcie bez wyraźnych zniekształceń i pęknięć materiału  | 0-3 pkt   |
|     |  |   | Jakość wykończenia powierzchni lakierowanych – staranne, równomierne pokrycie powierzchni lakierem  | 0-3 pkt   |
|     |  |   | Jakość wykończenia powierzchni fornirowanych (sklejka siedziskowa)  | 0-3 pkt   |
|     |  |   | Technologia i jakość łączenia elementów, w szczególności połączenie podłokietnika z oparciem – połączenie musi być mocne i stabilne oraz dyskretne i estetyczne | 0-3 pkt   |
| 2.  | PRÓBKA ELEMENTU FORNIROWEGO min. format A3       | fornir dębowy wykończony lakierem bezbarwnym półmatowym jak najbardziej zbliżony pod względem wyglądu i estetyki do okładziny dębowej w pomieszczeniu centrum informacyjnego i forniru, z którego wykonano meble w sklepie muzealnym tj. do forniru dębowego producenta Veneer Classic (dąb classic prostosłoiasty) DACP-X07/SP   | Zgodność koloru oraz rysunku drewna z elementami fornirowanymi w budynku  | 0-3 pkt   |
|     |  |   | Jakość wykończenia powierzchni  | 0-3 pkt   |
| 3.  | PRÓBKI TKANIN                                    | <b>3.1. Sofa Kosz:</b><br><b>Przykładowa tkanina producenta Fame 60033 lub równoważna spełniająca poniższe wymagania:</b><br>kolorystyka: jasnoszary<br>skład: wełna naturalna min. 95%<br>gramatura: min 630 g/m2<br>Skala ścieralności wg Martindale: min. 200 000 cykli<br>Testy: EN 1021-1&2, BS 5852, CRIB 5, CALIF.BULL.117,SEC.E,DIN 4102 B2,NFP 92-503 P1,Q1  | Kryteria oceny próbek wg opisanych parametrów oraz zgodności kolorów z próbkami udostępnionymi podczas wizji lokalnej tj. Fame 60033                            | 0-3 pkt   |
|     |  | <b>3.2. Siedziska tapicerowane – materiał I</b><br><b>Przykładowa tkanina producenta Serge Ferrari (materiał BATYLINE) niebieski - 7407-5007 pomarańczowy - 7407-5329 lub równoważna spełniająca poniższe wymagania:</b><br>Materiał: <b>kompozyt poliestru z PCV</b> barwiony w masie<br>Kolorystyka: jedna próbka w kolorze niebieskim, druga próbka w kolorze pomarańczowym<br>Odporność na ścieranie: SC (very heavy use)   |   |           |



|  |   |  |         |
|--|---|--|---------|
|  | wg. EN ISO 12947-2<br>Odporność na UV >7<br>Odporność na rozciąganie 240/240daN/ 5 cm<br>Gramatura: 500g/m <sup>2</sup>   |  |         |
|  | <b>3.3. Siedziska tapicerowane – materiał II</b><br><b>Przykładowa tkanina producenta Kwadrat field 762 (niebieski) i 542 (pomarańczowy) lub równoważna spełniająca poniższe wymagania:</b><br><b>materiał składa się z dwóch rodzajów włókien,</b><br>kolorystyka: jedna próbka tkaniny w kolorze niebieskim (jedna nić w kolorze intensywnym niebieskim a druga nić w kolorze jasno niebieskim), druga próbka w kolorze pomarańczowym ( <b>jedna nić w kolorze żółtym a druga nić w kolorze różowym</b> )<br>Materiał: 100% Trevira CS(włókna poliestrowe)<br>Gramatura: 430g/m <sup>2</sup><br>Skala ścieralności wg Martindale : 100 000 cykli<br>Odporność na UV: 6-7 ( ISO 1-8 )<br>Odporność na ogień: BS 5852,ig.s.2-5 DIN 4102 B1, ONORM B1/Q1 EN 1021-1/2 FAR 25.853 IMO A. 652(16) NFD 60 013 NF D 60 013 NF P 92 507 M1 SN 198 898 5.2 UNI 9175, 1 IM UNI 9177 CLASSE 1 US CAL TECH BULL 117<br>Kurczliwość: ok. 2% | Kryteria oceny próbek wg opisanych parametrów oraz zgodności kolorów z próbkami udostępnionymi podczas wizji lokalnej tj. Kwadrat field 762 (niebieski) i 542 (pomarańczowy) | 0-3 pkt |

Do oferty należy dołączyć:

- 1) jeden prototyp krzesła, który musi zostać wykonany zgodnie z projektem wykonawczym. Zamawiający dopuszcza odchylenia wymiarów prototypu od projektu wykonawczego: **do 8mm w wymiarach gabarytowych oraz do 3mm w wymiarach poszczególnych części to jest:**
  1. wymiary nogi tylnej,
  2. wymiary nogi przedniej wraz z podłokietnikiem,
  3. wymiary łączyn poprzecznych przedniej i tylnej,
  4. tolerancja kątów do 1 stopnia.
- 2) jedną próbkę elementu fornirowego,
- 3) jedną próbkę tkaniny w kolorze jasnoszarym do sofy „kosz”,
- 4) jedną próbkę tkaniny „materiał I” w kolorze niebieskim do siedziska tapicerowanego,
- 5) jedną próbkę tkaniny „materiał I” w kolorze pomarańczowym do siedziska tapicerowanego,
- 6) jedną próbkę tkaniny „materiał II” w kolorze niebieskim do siedziska tapicerowanego,
- 7) jedną próbkę tkaniny „materiał II” w kolorze pomarańczowym do siedziska tapicerowanego.

**UWAGA! Nie należy załączać po kilka próbek tego samego materiału. Do ww. próbek należy dołączyć wszelkie informacje/dokumenty umożliwiające stwierdzenie czy dany prototyp/próbka spełnia wymagania SIWZ np. karty materiałowe, karty lakierów użytych do lakierowania elementów drewnianych, certyfikaty (zamawiający dopuszcza złożenie tych dokumentów w języku angielskim).**

Wyposażenie meblowe realizowane przez Wykonawcę w ramach umowy zawartej w wyniku przeprowadzenia przedmiotowego postępowania o udzielenie zamówienia publicznego musi być tożsame z próbnymi egzemplarzami przedstawionymi przez Wykonawcę i zaakceptowanymi przez Zamawiającego w ramach przeprowadzonego postępowania.

W ramach każdego podkryterium Zamawiający może przyznać punkty:

0 pkt – gdy próbka artykułu promocyjnego nie spełnia żadnego wymagania opisanego w ramach danego podkryterium.

1 pkt lub więcej pkt – jeżeli próbka artykułu promocyjnego spełnia wymagania opisane w ramach danego podkryterium.



Punkty przyznane w podkryteriach zostaną zsumowane, a powstała w ten sposób liczba posłuży określeniu ostatecznej punktacji kryterium „jakość”, zgodnie z poniższym wzorem:

$$J = \frac{J_{bad}}{J_n} * 45 \text{ pkt}$$

gdzie:

J – oznacza liczbę punktów przyznanych badanej ofercie

J<sub>bad</sub> – oznacza liczbę punktów przyznanych badanej ofercie

J<sub>n</sub> – oznacza liczbę punktów najwyższej ocenionej oferty

3. Za ofertę najkorzystniejszą uznana ta oferta, która po zsumowaniu liczby punktów uzyskanych we wskazanych wyżej kryteriach uzyska największą liczbę punktów - P

$$P = C + J$$

gdzie:

P - całkowita liczba punktów przyznana ofercie

C - liczba punktów przyznanych badanej ofercie w kryterium „cena”

J - liczba punktów przyznanych badanej ofercie w kryterium „jakość”

4. W przypadku gdy dwie lub więcej ofert uzyska taki sam bilans punktów, zgodnie z art. 91 ust. 4 ustawy, Zamawiający wybierze ofertę z niższą ceną.

## Rozdział 14

### Informacje o formalnościach, jakie powinny zostać dopełnione po wyborze oferty w celu zawarcia umowy w sprawie zamówienia publicznego

1. Wykonawcy biorący udział w postępowaniu zostaną powiadomieni o jego wynikach.
2. Po zatwierdzeniu wyboru najkorzystniejszej oferty informacja o wyborze zostanie umieszczona na tablicy ogłoszeń i stronie internetowej Zamawiającego.
3. Umowę może podpisać w imieniu wykonawcy osoba/y upoważniona/e do reprezentowania wykonawcy wymieniona w aktualnym odpisie z właściwego rejestru albo w aktualnym zaświadczeniu o wpisie do ewidencji działalności gospodarczej lub pełnomocnik, który przedstawi stosowne pełnomocnictwo wraz z ofertą lub przed zawarciem umowy udzielone przez osobę wymienioną w powyższym dokumencie – oryginał dokumentu lub kopia (odpis) poświadczona notarialnie.
4. Jeżeli w przedmiotowym postępowaniu zostanie wybrana oferta wykonawców, którzy wspólnie ubiegają się o udzielenie zamówienia, Zamawiający może żądać (przed podpisaniem umowy) dostarczenie umowy regulującej współpracę tych wykonawców, w tym również umowy spółki cywilnej.
5. Zamawiający przystąpi do zawarcia umowy z wybranym wykonawcą w trybie art. 94 ustawy, z zastrzeżeniem art. 183, z uwzględnieniem zapisów art. 139 ustawy.



## **Rozdział 15**

### **Wymagania dotyczące zabezpieczenia należytego wykonania umowy**

Zamawiający nie wymaga od wykonawcy wniesienia zabezpieczenia należytego wykonania umowy.

## **Rozdział 16**

### **Istotne dla stron postanowienia, które zostaną wprowadzone do treści zawieranej umowy w sprawie zamówienia publicznego**

1. Istotne dla stron postanowienia umowy, stanowią Załącznik 6 do SIWZ.
2. Zmiany zawartej umowy będą wymagały pisemnego aneksu, w zakresie ustalonym w załączniku „Istotne postanowienia umowy”.

## **Rozdział 17**

### **Informacje dot. protokołu postępowania**

1. Protokół postępowania wraz z załącznikami jest jawny.
2. Załączniki do protokołu udostępnia się po dokonaniu wyboru najkorzystniejszej oferty lub unieważnieniu postępowania, z tym, że oferty są jawne od chwili ich otwarcia.
3. Nie ujawnia się informacji stanowiących tajemnicę przedsiębiorstwa w rozumieniu przepisów o zwalczaniu nieuczciwej konkurencji, jeżeli wykonawca, nie później niż w terminie składania ofert zastrzegł, że nie mogą być one udostępniane. Wykonawca nie może zastrzec informacji, o których mowa w art. 86 ust. 4 ustawy.
4. Zamawiający dopuszcza możliwość przesłania dokumentów, o których mowa w ust. 1 i 2 za pomocą poczty elektronicznej.

## **Rozdział 18**

### **Pouczenie o środkach ochrony prawnej przysługujących wykonawcy w toku postępowania o udzielenie zamówienia**

Środki ochrony prawnej zostały określone w Dziale VI ustawy. Środki ochrony prawnej przysługują wykonawcy oraz innemu podmiotowi, jeżeli ma lub miał interes w uzyskaniu danego zamówienia oraz poniósł lub może ponieść szkodę w wyniku naruszenia przez Zamawiającego przepisów ustawy. Środki ochrony prawnej wobec ogłoszenia o zamówieniu oraz specyfikacji istotnych warunków zamówienia przysługują również organizacjom wpisanym na listę, o której mowa w art. 154 pkt 5 ustawy.

### **Wykaz załączników do SIWZ:**

- |                     |   |
|---------------------|---|
| Załącznik 1 do SIWZ | Szczegółowy opis przedmiotu zamówienia                          |
| Załącznik 2 do SIWZ | Wzór formularza ofertowego                                      |
| Załącznik 3 do SIWZ | Wzór oświadczenia o spełnianiu warunków udziału w postępowaniu  |
| Załącznik 4 do SIWZ | Wzór oświadczenia o braku podstaw do wykluczenia z postępowania |
| Załącznik 5 do SIWZ | Wzór wykazu usług   |



MUZEUM HISTORII  
ŻYDÓW POLSKICH

Załącznik 6 do SIWZ Istotne postanowienia umowy

Załącznik 7 do SIWZ Wzór specyfikacji technicznej oferowanego przedmiotu zamówienia

Zatwierdzam

---

Warszawa, dnia 19.11.2013r.



## Załącznik 1 do SIWZ Szczegółowy opis przedmiotu zamówienia

---

1. Przedmiotem zamówienia jest wykonanie, dostawa i montaż wyposażenia meblowego stałego i ruchomego do Muzeum Historii Żydów Polskich przy ul. Anielewicza 6 w Warszawie (do foyer, holu głównego, centrum informacyjnego i restauracji)
2. Wyposażenie musi być wykonane zgodnie z projektem koncepcyjnym i wykonawczym aranżacji wnętrz, które stanowią załączniki do SIWZ w postaci rysunków (spis rysunków poniżej).
3. Zaoferowane wyposażenie musi spełniać co najmniej funkcje i parametry określone w Załączniku 1A do SIWZ, które określone zostały jako parametry graniczne.
4. Wszelkie elementy dotyczące zabudów należy wykonać bez spoin i widocznych łączeń.
5. Przed zamontowaniem mebli Wykonawca będzie musiał wykonać prace przygotowawcze niezbędne do realizacji montażu wyposażenia w budynku, które zostały opisane w Załączniku 1 do SIWZ.
6. Jeżeli w opisie przedmiotu zamówienia wskazano jakikolwiek znak towarowy, patent czy pochodzenie - należy przyjąć, że wskazane patenty, znaki towarowe, pochodzenie określają parametry techniczne, eksploatacyjne, użytkowe, co oznacza, że Zamawiający dopuszcza złożenie ofert o takich samych lub wyższych parametrach technicznych, eksploatacyjnych i użytkowych.
7. Wyposażenie musi spełniać następujące warunki:
  - a) być fabrycznie nowe, pełnowartościowe wolne od wad,
  - b) spełniać wymagania pod względem BHP zgodnie z obowiązującymi przepisami w tym zakresie, wszystkie użyte materiały muszą być zgodne z normami bezpieczeństwa przestrzeni publicznych, czyli spełniać normy niepalności lub trudnopalności oraz higieniczności, posiadać atesty bezpieczeństwa,
  - c) musi posiadać instrukcje montażu (zgodnie z wytycznymi na podstawie załącznika graficznego) i konserwacji napisane w języku polskim,
8. Zamawiający wymaga udzielenia gwarancji na oferowany przedmiot zamówienia na warunkach zgodnych z określonymi w Załączniku 1 do SIWZ i istotnych postanowieniach umowy na okres nie mniejszy niż 24 miesiące, licząc od dnia podpisania protokołu odbioru bez zastrzeżeń.
9. Zamawiający zastrzega sobie prawo nadzoru nad każdym etapem prac realizowanych przez Wykonawcę.

### **Ogólne informacje materiałowe dotyczące realizowanego wyposażenia :**

#### **MALOWANIE**

Elementy wykonane w okleinie naturalnej dębowej należy barwić na urządzeniu, w którym substancja nadająca kolor rozprawdzana jest za pośrednictwem obrotowego systemu dysz, dzięki czemu zachowana jest jednakowa kolorystyka w całej partii elementów zlecenia. Do wykończenia transparentnego elementów jak i tych z wykonaniem kryjących np. dotyczy płyty MDF malowanej



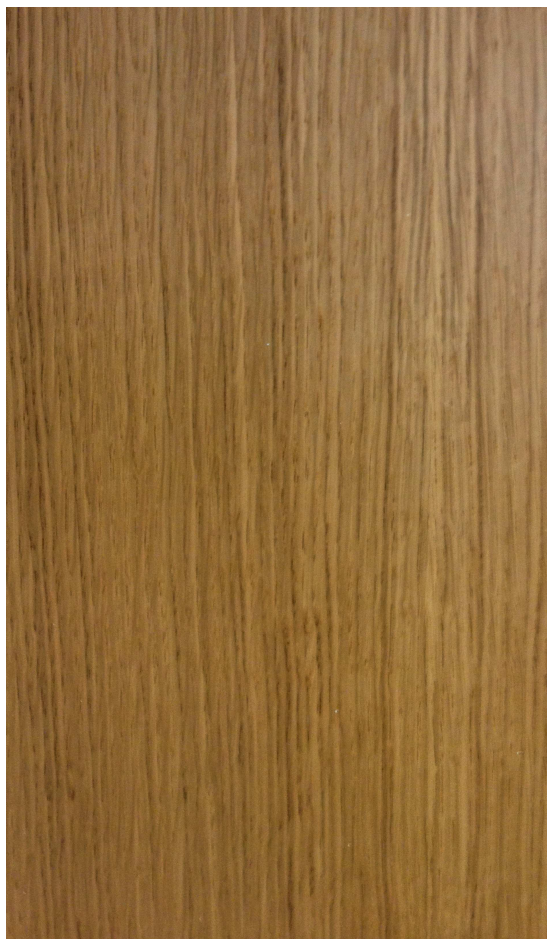
emalią na kolor RAL 9003 należy użyć produktów niegenerujących toksycznych związków oraz produktów wodorozcieńczalnych utwardzonych promieniami UV.

**MATERIAŁY PODSTAWOWE:**

- elementy malowane na kolor RAL 9003 wykonane z płyty MDF gr. 19mm i 30mm o gęstości 750 kg/m<sup>3</sup> posiadająca klasę higieniczności E1,
- elementy wykończone okleiną naturalną wykonane będą z płyty wiórowej gr. 18mm i 28 mm o gęstości 750 kg/m<sup>3</sup> posiadająca klasę higieniczności E1.

**BLATY** - wykonane z płyty stolarskiej wykończonej fornirem dębowym polakierowanym bezbarwnym półmatem.

Należy zastosować fornir dębowy jak najbardziej zbliżony pod względem koloru, estetyki do istniejącej obudowy fornirowej ściiennej w budynku (dąb biały amerykański):



oraz jak najbardziej zbliżony do forniru, z którego wykonano meble w sklepie muzealnym (Dąb Classic Prostostoisty DACP-X07/SP):



Fornir dębowy musi być wykonany z drewna dobrej jakości, czyli nie gorszy od istniejącego forniru w budynku bez przebarwień oraz bez widocznych różnic kolorystycznych z fornirem istniejącym lub zastosowanie materiału równoważnego jak najbardziej zbliżonego pod względem wyglądu i estetyki do forniru istniejącego.

Meble zawierające blaty wg projektu wykonawczego: stoliki kawowe, stół wielofunkcyjny z podnoszonym blatem, stanowisko komputerowe, stanowisko gospodarza, ławki. Szczegółowe dane opisano w zestawieniu mebli.

UCHWYTY (dot. szuflad, szafek) – uchwyty frezowane w płycie MDF wykończone lakierem poliuretanowym satynowym w kolorze RAL 9003. Zaślepka uchwyty wklejona z płyty surowej HDF o grubości 3mm. wykończonej lakierem poliuretanowym satynowym RAL 9003.

Meble zawierające uchwyty wg projektu wykonawczego: stanowisko gospodarza, stanowisko komputerowe, regał wielofunkcyjny. Szczegółowe dane opisano w zestawieniu mebli.

ZAMKI, ZAWIASY (dot. szafek) – zastosowanie zamka stalowego, bębnekowego wykończonego satynowym lakierem proszkowym RAL 9003, zamek w systemie standardowym, wpuszczony w drzwiczki, niewidoczny od wewnątrz płyty. Drzwi zawieszane należy montować na zawiasach puszkowych Fi 35mm typu DUOMATIC i zamykane zamkami patentowymi.

Meble zawierające zamki i zawiasy wg projektu wykonawczego: stanowisko gospodarza, stanowisko komputerowe. Szczegółowe dane opisano w zestawieniu mebli.

PROWADNICE (dot. szuflad) - kryty system prowadnic z drewna z samodomykaczem zgodnie ze wskazaniem w projekcie wykonawczym. Należy zastosować prowadnice z mechanizmem cichego domyku z możliwością regulacji czoła w płaszczyźnie pionowej.

Meble zawierające prowadnice wg projektu wykonawczego: regał wielofunkcyjny, stanowisko gospodarza. Szczegółowe dane opisano w zestawieniu mebli.

COKOŁY – spawany profil z kształtownika stalowego otwartego o gr. 5mm wykończony satynowym lakierem proszkowym w kolorystyce RAL 7016. Wysokość cokołu 60 mm. System mocowania cokołu za pomocą wkrętów z łbem stożkowym 5x30 mm. Sposób montażu należy uwzględnić razem z wytycznymi poszczególnych mebli. Stopki cokołu należy wykonać z ciętego ekstrudowanego profilu gumowego. W przypadku braku zdefiniowania rozmieszczenia stopek przy poszczególnym wyposażeniu należy odwołać się do schematu cokołu przedstawionego w części graficznej.



Dopuszcza się rozwiązanie alternatywne cokołu składającego się z dwóch części: poziomej z płaskownika o grubości 5 mm pomalowanego w kolorze RAL 7016 oraz z pionowego elementu z blachy w kolorystyce RAL 7016. Główki śrub montujących muszą być schowane w grubości poziomych elementów cokołu. Powyższy warunek jest spełniony w przypadku zastosowania cokołów w jednej identycznej technologii przy wszystkich meblach.

Cokoły posiadają wszystkie meble prócz krzeseł, stolików kawowych. Szczegółowe dane opisano w zestawieniu mebli.

**KORPUSY, FRONTY** (dot. szafek, szuflad, ścianek) – korpusy należy wykonać z płyty MDF wykończonej lakierem poliuretanowym, satynowym w kolorystyce RAL 9003. W przypadku szafek z przewidzianym miejscem na sprzęt komputerowy należy uwzględnić obszar perforacji wraz z panelem PWC zgodnie ze szczegółowymi wytycznymi dla poszczególnego wyposażenia. Meble zawierające korpusy, fronty wg projektu wykonawczego to regały, stanowiska pracy. Szczegółowe dane opisano w zestawieniu mebli.

**PÓŁKI** – należy wykonać z płyty stolarskiej wykończonej fornirem dębowym polakierowanej lakierem bezbarwnym półmatowym. Zastosowanie forniru zgodnie ze stanem istniejącym, fornir dębowy wykonany z drewna dobrej jakości bez przebarwień oraz bez widocznych różnic kolorystycznych z fornirem istniejącym.

Należy zastosować fornir jak najbardziej zbliżony pod względem wyglądu i estetyki do okładziny dębowej w budynku.

Należy zastosować niewidoczny system mocowania elementów pionowych i poziomych – pręty kotwiczne w ścianie.

4 konstrukcyjne elementy pionowe o wymiarach 30x280x2980 wykonane z płyty MDF wykończonej lakierem poliuretanowym, satynowym RAL9003.

Korpus modułów bocznych i korpus boczny półek wykonany z płyty MDF wykończonej lakierem poliuretanowym, satynowym RAL 9003.

Meble zawierające półki wg projektu wykonawczego: regał wielofunkcyjny. Szczegółowe dane opisano w zestawieniu mebli.

#### WYPOSAŻENIE DODATKOWE

**DRABINA** przy regale wielofunkcyjnym w Centrum Informacyjnym o wymiarach 470x662x3136 mm - drabina składa się 2 profili stalowych płaskowników 65x25x2 mm wykończonych lakierem satynowym, proszkowym RAL9003. Profile zakończone stopami maszynowymi ze śrubą ze stali nierdzewnej 55 gwint M8 dł.60 mm.

11 szczebli z wysokiej jakości drewna dębowego wykończonego lakierem bezbarwnym.

System mocowania stopni na kształtowniku za pomocą wkrętów 6x10 mm.

Drabina mocowana do półki regału wielofunkcyjnego na wkręty za pomocą prowadnic stalowych wykończonych satynowym lakierem proszkowym RAL 9003 i 4 rolek o średnicy 80 mm z tworzywa polimerowego PTFE.

Stopnie wykonane z drewna dobrej jakości bez przebarwień oraz bez widocznych różnic kolorystycznych z fornirem istniejącym. Szczegółowe dane opisano na podstawie projektu wykonawczego w zestawieniu mebli.

**SZUFLADY** – front i boki szuflad wykonane z płyty MDF wykończonej lakierem poliuretanowym, satynowym w kolorystyce RAL 9003. Dno i tył wykonany z białej płyty HDF.



Uchwyt szuflad wyfrezowany w płycie MDF zgodnie z wytycznymi wg dokumentacji wykonawczej. Szerokość uchwytu odpowiednia wg wytycznych dotyczących poszczególnego wyposażenia. Meble zawierające szuflady: stanowisko gospodarza, regał wielofunkcyjny. Szczegółowe dane opisano na podstawie projektu wykonawczego w zestawieniu mebli.

ZABUDOWY WNĘKOWE - wykonane z płyty stolarskiej wykończonej fornirem dębowym pomalowanym bezbarwnym lakierem, półmatem. Należy zastosować niewidoczny system mocowania za pomocą prętów kotwionych w ścianie, mocowanie wg wytycznych określonych w projekcie wykonawczym. Zastosowanie forniru zgodnie ze stanem istniejącym, fornir dębowy wykonany z drewna dobrej jakości bez przebarwień oraz bez widocznych różnic kolorystycznych z fornirem istniejącym. Należy zastosować fornir jak najbardziej zbliżony pod względem wyglądu i estetyki do okładziny dębowej w pomieszczeniu centrum informacyjnego i forniru, z którego wykonano meble w sklepie muzealnych tj. do forniru dębowego producenta Veneer Classic (dąb classic prostostoisty) DACP-X07/SP. Zabudowy dotyczą wyposażenia w Centrum Informacyjnym. Szczegółowa charakterystyka wyposażenia wg dokumentacji wykonawczej (**Załącznik nr 1a**) Szczegółowe dane opisano na podstawie projektu wykonawczego w zestawieniu mebli.

Zasady dostawy:

- 1) Wykonawca dostarczy przedmiot zamówienia do siedziby Zamawiającego własnym transportem i na własny koszt;
- 2) Dostarczone produkty zostaną zmontowane, ustawione lub zawieszane w pomieszczeniach i miejscach wskazanych przez Zamawiającego.
- 3) Zamawiający nie będzie ponosił żadnych innych kosztów, oprócz wymienionych przez Wykonawcę w złożonej ofercie. Przedmiot zamówienia obejmuje wszystkie koszty i składniki związane z wykonaniem zamówienia między innymi: koszty wykonania i dostarczenia próbek (zgodnie z Rozdziałem 13 SIWZ), załadunku, transportu, rozładunku, prac przygotowawczych niezbędnych do zamontowania mebli w zabudowie w budynku MHŻP w Warszawie z wyłączeniem prac instalacyjnych.

Przy przygotowywaniu oferty należy brać pod uwagę prace przygotowawcze niezbędne dla montażu mebli w zabudowie wg projektu wykonawczego, w szczególności prace niezbędne w przestrzeni Centrum Informacyjnego gdzie zaprojektowano wielofunkcyjny regał mocowany bezpośrednio do ściany, stanowisko komputerowe i gospodarza mocowane do podłogi, ścianka ażurowa mocowana do podłogi i sufitu, ścianka główna ze stanowiskami pracy montowana do podłogi, modyfikację zabudów wewnątrz w panelach ściennych. Poniżej wykaz przewidywanych ważniejszych prac:

1. Demontaż szklanej gabloty o wymiarach 150 x 36 x 24cm
2. Zdjęcie szklanych osłon na lampy w boazerii 7 szt. (6 x 120 x 15,5cm, 1 x 30,7 x 15,5cm)
3. Demontaż boazerii (750 x 150cm) wraz z cokołem (7,5mb) oraz odkręcenie elementów konstrukcyjnych od ściany
4. Wypełnienie wszelkich otworów w ścianie po demontażu boazerii (750 x 150cm)
5. Tynkowanie ściany po demontażu boazerii (750 x 150cm)
6. Gładź na ścianie po demontażu boazerii (750 x 150cm)
7. Malowanie ściany po demontażu boazerii (750 x 150cm)
8. Wymiana lewego pionowego elementu ościeżnicy na nowy (MDF fornirowany fornirem zgodnym z pozostałymi elementami ościeżnicy, długość elementu 202cm)



9. Uzupelnienie brakujacego elementu boazerii, cokołu oraz szklanej osłony na lampy na lewej ścianie (16,5cm x 150cm) – przy użyciu zdemontowanych elementów
10. Montaż wielofunkcyjnego regału wg rysunków z Dokumentacji Technicznej Projektu Wnętrz i Wyposażenia Poszczególnych Pomieszczeń i Przestrzeni Muzealnych
11. Demontaż gabloty szklanej o wymiarach 40 x 86 x 9cm
12. Frezowanie otworu w gablocie szklanej wg rysunków z Dokumentacji Technicznej Projektu Wnętrz i Wyposażenia Poszczególnych Pomieszczeń i Przestrzeni Muzealnych
13. Demontaż dwóch gablot szklanych o wymiarach A: 24 x 150 x 30,5cm, B: 40 x 24 x 60,5cm
14. Zabudowa wnęki wg rysunków z Dokumentacji Technicznej Projektu Wnętrz i Wyposażenia Poszczególnych Pomieszczeń i Przestrzeni Muzealnych
15. Montaż stanowiska komputerowego wg rysunków z Dokumentacji Technicznej Projektu Wnętrz i Wyposażenia Poszczególnych Pomieszczeń i Przestrzeni Muzealnych
16. Pokrycie istniejącego słupa w Centrum Informacyjnym (wysokość ~3,77m, obwód 195cm) farbą tablicową czarną, 2 warstwy
17. Montaż ścianki ażurowej do podłogi i sufitu

**Zestawienie wyposażenia odpowiednio do powierzchni:**

| POMIESZCZENIE        | WYPOSAŻENIE                                | ILOŚĆ (szt.) |
|----------------------|--|--------------|
| HOL GŁÓWNY           | Siedzisko tapicerowane typu A (dwuosobowe) | 8            |
|                      | Siedzisko tapicerowane typu B (pojedyncze) | 12           |
|                      | Krzeseł muzealne białe                     | 24           |
|                      | Stolik typu B – kawiarniany RAL 9003       | 6            |
|                      | Stolik typu D – kawowy RAL 9003            | 8            |
| FOYER                | Siedzisko tapicerowane typu A (dwuosobowe) | 11           |
|                      | Siedzisko tapicerowane typu B (pojedyncze) | 18           |
|                      | Stolik typu A – barowy RAL 9003            | 15           |
|                      | Stolik typu D – kawowy RAL 9003            | 9            |
|                      | Ławka                                      | 3            |
| CENTRUM INFORMACYJNE | Siedzisko tapicerowane typu A (dwuosobowe) | 2            |
|                      | Siedzisko tapicerowane typu B (pojedyncze) | 5            |
|                      | Krzeseł muzealne dąb naturalny             | 15           |
|                      | Stół wielofunkcyjny z podnoszonym blatem   | 3            |
|                      | Stolik typu D – kawowy RAL 9003            | 3            |
|                      | Stanowisko komputerowe                     | 1            |
|                      | Stanowisko gospodarza                      | 1            |
|                      | Regał wielofunkcyjny                       | 1            |
|                      | Ścianka ażurowa                            | 1            |
|                      | Ścianka główna ze stanowiskami pracy       | 1            |
|                      | Gabloty na ankiety                         | 1            |
|                      | Zabudowa wnęk w panelach ściennych A       | 1            |
|                      | Zabudowa wnęk w panelach ściennych B       | 1            |
| RESTAURACJA          | Krzeseł muzealne czarne                    | 36           |
|                      | Krzeseł muzealne białe                     | 48           |
|                      | Stół wielofunkcyjny                        | 8            |
|                      | Stolik typu B – kawiarniany CZARNY         | 5            |



|                      |  |    |
|----------------------|--|----|
|                      | Stolik typu C –restauracyjny CZARNY        | 6  |
| KLUBOKAWIARNIA       | Siedzisko tapicerowane typu A (dwuosobowe) | 2  |
|                      | Siedzisko tapicerowane typu B (pojedyncze) | 4  |
|                      | Krzesło muzealne dąb naturalny             | 42 |
|                      | Stolik typu B – kawiarniany RAL 9003       | 3  |
|                      | Stolik typu C – restauracyjny czarny       | 9  |
|                      | Stolik typu D – kawowy RAL 9003            | 7  |
|                      | Sofa kosz niski                            | 10 |
| CZYTELNIA            | Krzesło muzealne dębowe                    | 24 |
| PDD                  | Krzesło muzealne dąb naturalny             | 20 |
|                      | Stolik typu B – kawiarniany RAL 9003       | 5  |
| WYPOSAŻENIE ZAPASOWE | Krzesło muzealne dąb naturalny             | 17 |

### **Załączniki do Szczegółowego opisu przedmiotu zamówienia:**

#### **Załącznik 1 A – Specyfikacja techniczna mebli (opis wymaganych funkcji i parametrów)**

##### **Rysunki stanowiące projekt koncepcyjny:**

ławka  
Rodzina stolików  
Siedziska tapicerowane  
Sofa z niskim kozem  
Stół wielofunkcyjny

##### **Rysunki mebli reprezentacyjnych:**

###### **krzesło muzealne - 5 rys.**

siedziska tapicerowane (pojedyncze i podwójne) – 2 rys.

sofa – 5 rys.

stół wielofunkcyjny z podnoszonym blatem – 11 rys.

rodzina stołów (stolik A i D) - 2 rys.

##### **Rysunki mebli uzupełniających:**

###### **Centrum informacyjne:**

gabłota na ankiety – 1 rys.  
ścianka ażurowa – 1 rys.  
stanowisko gospodarza – 1 rys.  
stanowisko komputerowe – 1 rys.  
Widoki (A, B, C) – 3 rys.  
Wielofunkcyjny regał – 13 rys.

###### **Zabudowa wnęk w panelach ściennych – 3 rys.**

Ścianka główna – 21 rys.

###### **Hall główny:**

ławka – 1 rys.

###### **Inne lokalizacje:**

Centrum Informacyjne – 1 rys.  
Foyer przy audytorium – 1 rys.

###### **Wybrane detale:**

Cokół – 3 rys.  
Panel PCW – 1 rys.  
Perforacja płyty – 1 rys.  
Prowadnica – 1 rys.



MUZEUM HISTORII  
ŻYDÓW POLSKICH

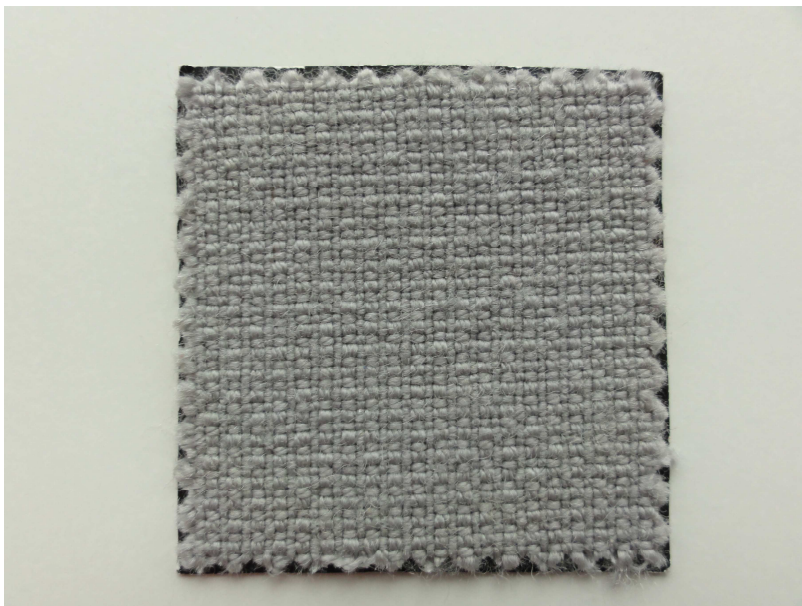
Przelotka – 1 rys.

Uchwyt – 1 rys.

Zamek – 1 rys.

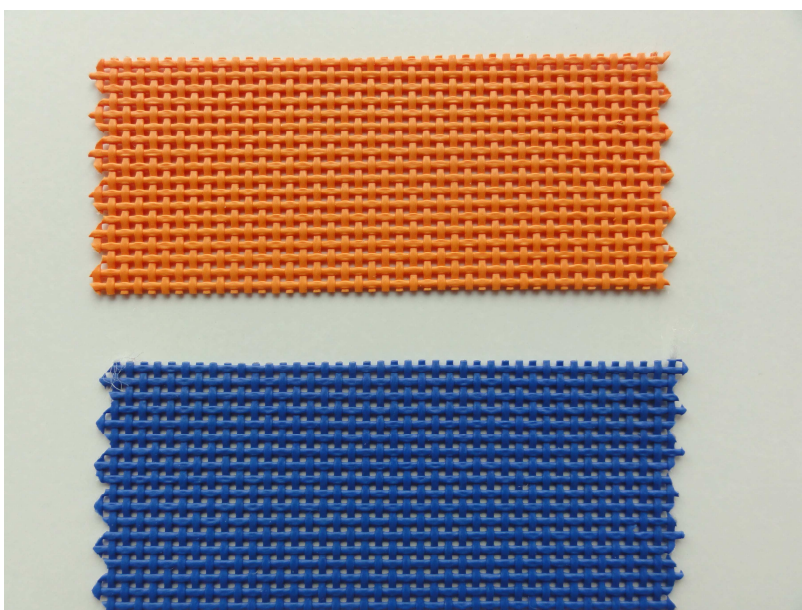
**Zdjęcia próbek tkanin posiadanych przez Zamawiającego:**

Przykładowa próbka tkaniny wg specyfikacji dla sofy „kosz” – producent Fame 60033



Przykładowe próbki tkanin wg specyfikacji dla siedziska tapicerowanego:

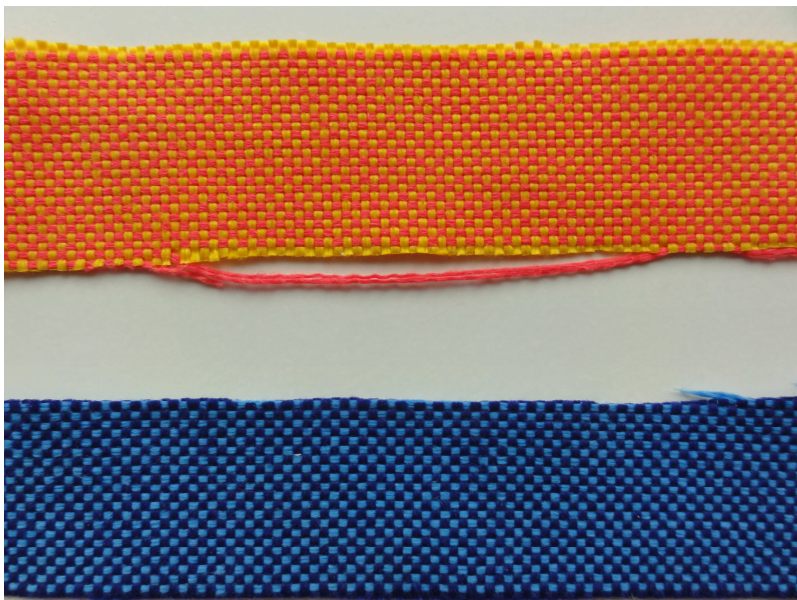
przykładowy materiał typu I: producent Serge Ferrari materiał BATYLINE pomarańczowy - 7407-5329,  
niebieski - 7407-5007





MUZEUM HISTORII  
ŻYDÓW POLSKICH

przykładowy materiał typu II: producent Kwadrat field 542 –pomarańczowy, 762 –niebieski





## Załącznik 2 do SIWZ Wzór formularza ofertowego

---

\_\_\_\_\_  
(pieczęć wykonawcy)

### OFERTA

Pełna nazwa wykonawcy: \_\_\_\_\_

Siedziba i adres wykonawcy: \_\_\_\_\_

REGON: \_\_\_\_\_ NIP: \_\_\_\_\_

Telefon: \_\_\_\_\_ Fax: \_\_\_\_\_

Adres e-mail: \_\_\_\_\_

W odpowiedzi na ogłoszenie o wszczęciu postępowania o udzielenie zamówienia publicznego w trybie przetargu nieograniczonego na Wykonanie, dostawa i montaż wyposażenia meblowego stałego i ruchomego do Muzeum Historii Żydów Polskich, nr postępowania MHZP/31/2013, oferujemy wykonanie ww. przedmiotu zamówienia zgodnie z wymogami Specyfikacji Istotnych Warunków Zamówienia („SIWZ”) za cenę:

CENA BRUTTO (wartość RAZEM z kosztorysu) \_\_\_\_\_ złotych

(słownie: \_\_\_\_\_ zł)

Część zamówienia, której wykonanie zamierzamy powierzyć podwykonawcy/com obejmuje (jeżeli dotyczy):

\_\_\_\_\_

Oświadczamy, że:

1. Zapoznaliśmy się ze specyfikacją istotnych warunków zamówienia (w tym z istotnymi postanowieniami umowy) oraz zdobyliśmy wszelkie informacje konieczne do przygotowania oferty i przyjmujemy warunki określone w SIWZ.
2. Akceptujemy warunki gwarancji na wyposażenie stanowiące przedmiot zamówienia na warunkach określonych w SIWZ.
3. Oświadczamy, że oferowany przedmiot jest zgodny wymaganiami SIWZ i wolny od obciążeń prawami osób trzecich.



4. Oświadczamy, że dostarczymy przedmiot zamówienia w terminie określonym w Rozdziale 4 SIWZ.
5. Uważamy się za związanych ofertą przez okres 30 dni od upływu terminu składania ofert.
6. W razie wybrania przez Zamawiającego naszej oferty zobowiązujemy się do podpisania umowy na warunkach zawartych w SIWZ oraz w miejscu i terminie określonym przez Zamawiającego.
7. Nie należymy do grupy kapitałowej, w rozumieniu ustawy z dnia 16 lutego 2007 r. o ochronie konkurencji i konsumentów (Dz. U. Nr 50, poz. 331, z późn. zm.), o której mowa w art. 24 ust. 2 pkt 5 ustawy Prawo zamówień publicznych.\*

\* w przypadku przynależności do grupy kapitałowej punkt 7 należy przekreślić lub usunąć i dołączyć do oferty listę podmiotów należących do tej samej grupy kapitałowej.

Do niniejszej oferty załączamy:

1. Specyfikacja techniczna zaoferowanego przedmiotu zamówienia,
2. Kosztorys,
3. Próbki materiałów,
4. Wykaz usług,

.....

.....

.....

Oferta wraz z załącznikami zawiera \_\_\_\_\_ zapisanych kolejno ponumerowanych stron.

---

(data, imię i nazwisko oraz podpis  
upoważnionego przedstawiciela Wykonawcy)



MUZEUM HISTORII  
ŻYDÓW POLSKICH

## Załącznik 3 do SIWZ Wzór oświadczenia o spełnianiu warunków udziału w postępowaniu

---

\_\_\_\_\_  
(pieczęć wykonawcy)

### OŚWIADCZENIE O SPEŁNIENIU WARUNKÓW UDZIAŁU W POSTĘPOWANIU o których mowa w art. 22 ust. 1 ustawy z dnia 29 stycznia 2004 r. Prawo zamówień publicznych

Przystępując do udziału w postępowaniu o udzielenie zamówienia publicznego „Wykonanie, dostawa i montaż wyposażenia meblowego stałego i ruchomego do Muzeum Historii Żydów Polskich” nr postępowania MHZP/31/2013

w imieniu: \_\_\_\_\_  
(pełna nazwa Wykonawcy)

oświadczamy, że na dzień składania ofert spełniamy warunki dotyczące:

1. posiadania uprawnień do wykonywania określonej działalności lub czynności, jeżeli przepisy prawa nakładają obowiązek ich posiadania,
- 3) posiadania wiedzy i doświadczenia,
- 4) dysponowania odpowiednim potencjałem technicznym oraz osobami zdolnymi do wykonania zamówienia,
- 5) sytuacji ekonomicznej i finansowej.

\_\_\_\_\_  
(data, imię i nazwisko oraz podpis  
upoważnionego przedstawiciela Wykonawcy)



## Załącznik 4 do SIWZ Wzór oświadczenia o braku podstaw do wykluczenia z postępowania

---

\_\_\_\_\_  
(pieczęć wykonawcy)

### OŚWIADCZENIE

Przystępując do udziału w postępowaniu o udzielenie zamówienia publicznego na: Wykonanie, dostawa i montaż wyposażenia meblowego stałego i ruchomego do Muzeum Historii Żydów Polskich, nr postępowania MHZP/31/2013

w imieniu: \_\_\_\_\_  
(pełna nazwa Wykonawcy)

oświadczamy, że na dzień składania ofert brak jest podstaw do wykluczenia z postępowania na podstawie art. 24 ust. 1 ustawy z dnia 29 stycznia 2004 r. Prawo zamówień publicznych, w brzmieniu:

„Z postępowania o udzielenie zamówienia wyklucza się:

**1) wykonawców, którzy wyrządzili szkodę, nie wykonując zamówienia lub wykonując je nienależycie, lub zostali zobowiązani do zapłaty kary umownej, jeżeli szkoda ta lub obowiązek zapłaty kary umownej wyniosły nie mniej niż 5% wartości realizowanego zamówienia i zostały stwierdzone orzeczeniem sądu, które uprawomocniło się w okresie 3 lat przed wszczęciem postępowania;**

**1a)** wykonawców, z którymi dany zamawiający rozwiązał albo wypowiedział umowę w sprawie zamówienia publicznego albo odstąpił od umowy w sprawie zamówienia publicznego, z powodu okoliczności, za które wykonawca ponosi odpowiedzialność, jeżeli rozwiązanie albo wypowiedzenie umowy albo odstąpienie od niej nastąpiło w okresie 3 lat przed wszczęciem postępowania, a wartość niezrealizowanego zamówienia wyniosła co najmniej 5% wartości umowy;

**2)** wykonawców, w stosunku do których otwarto likwidację lub których upadłość ogłoszono, z wyjątkiem wykonawców, którzy po ogłoszeniu upadłości zawarli układ zatwierdzony prawomocnym postanowieniem sądu, jeżeli układ nie przewiduje zaspokojenia wierzycieli przez likwidację majątku upadłego;

**3)** wykonawców, którzy zalegają z uiszczeniem podatków, opłat lub składek na ubezpieczenia społeczne lub zdrowotne, z wyjątkiem przypadków gdy uzyskali oni przewidziane prawem zwolnienie, odroczenie, rozłożenie na raty zaległych płatności lub wstrzymanie w całości wykonania decyzji właściwego organu;

**4)** osoby fizyczne, które prawomocnie skazano za przestępstwo popełnione w związku z postępowaniem o udzielenie zamówienia, przestępstwo przeciwko prawom osób wykonujących pracę zarobkową, przestępstwo przeciwko środowisku, przestępstwo przekupstwa, przestępstwo przeciwko obrotowi gospodarczemu lub inne przestępstwo popełnione w celu osiągnięcia korzyści majątkowych, a także za przestępstwo skarbowe lub przestępstwo udziału w zorganizowanej grupie albo związku mających na celu



popęlnienie przestępstwa lub przestępstwa skarbowego;

**5)** spółki jawne, których wspólnika prawomocnie skazano za przestępstwo popełnione w związku z postępowaniem o udzielenie zamówienia, przestępstwo przeciwko prawom osób wykonujących pracę zarobkową, przestępstwo przeciwko środowisku, przestępstwo przekupstwa, przestępstwo przeciwko obrotowi gospodarczemu lub inne przestępstwo popełnione w celu osiągnięcia korzyści majątkowych, a także za przestępstwo skarbowe lub przestępstwo udziału w zorganizowanej grupie albo związku mających na celu popełnienie przestępstwa lub przestępstwa skarbowego;

**6)** spółki partnerskie, których partnera lub członka zarządu prawomocnie skazano za przestępstwo popełnione w związku z postępowaniem o udzielenie zamówienia, przestępstwo przeciwko prawom osób wykonujących pracę zarobkową, przestępstwo przeciwko środowisku, przestępstwo przekupstwa, przestępstwo przeciwko obrotowi gospodarczemu lub inne przestępstwo popełnione w celu osiągnięcia korzyści majątkowych, a także za przestępstwo skarbowe lub przestępstwo udziału w zorganizowanej grupie albo związku mających na celu popełnienie przestępstwa lub przestępstwa skarbowego;

**7)** spółki komandytowe oraz spółki komandytowo-akcyjne, których komplementariusza prawomocnie skazano za przestępstwo popełnione w związku z postępowaniem o udzielenie zamówienia, przestępstwo przeciwko prawom osób wykonujących pracę zarobkową, przestępstwo przeciwko środowisku, przestępstwo przekupstwa, przestępstwo przeciwko obrotowi gospodarczemu lub inne przestępstwo popełnione w celu osiągnięcia korzyści majątkowych, a także za przestępstwo skarbowe lub przestępstwo udziału w zorganizowanej grupie albo związku mających na celu popełnienie przestępstwa lub przestępstwa skarbowego;

**8)** osoby prawne, których urzędującego członka organu zarządzającego prawomocnie skazano za przestępstwo popełnione w związku z postępowaniem o udzielenie zamówienia, przestępstwo przeciwko prawom osób wykonujących pracę zarobkową, przestępstwo przeciwko środowisku, przestępstwo przekupstwa, przestępstwo przeciwko obrotowi gospodarczemu lub inne przestępstwo popełnione w celu osiągnięcia korzyści majątkowych, a także za przestępstwo skarbowe lub przestępstwo udziału w zorganizowanej grupie albo związku mających na celu popełnienie przestępstwa lub przestępstwa skarbowego;

**9)** podmioty zbiorowe, wobec których sąd orzekł zakaz ubiegania się o zamówienia na podstawie przepisów o odpowiedzialności podmiotów zbiorowych za czyny zabronione pod groźbą kary;

**10)** wykonawców będących osobami fizycznymi, które prawomocnie skazano za przestępstwo, o którym mowa w art. 9 lub art. 10 ustawy z dnia 15 czerwca 2012 r. o skutkach powierzania wykonywania pracy cudzoziemcom przebywającym wbrew przepisom na terytorium Rzeczypospolitej Polskiej (Dz.U. poz. 769) - przez okres 1 roku od dnia uprawomocnienia się wyroku;

**11)** wykonawców będących spółką jawną, spółką partnerską, spółką komandytową, spółką komandytowo-akcyjną lub osobą prawną, których odpowiednio wspólnika, partnera, członka zarządu, komplementariusza lub urzędującego członka organu zarządzającego prawomocnie skazano za przestępstwo, o którym mowa w art. 9 lub art. 10 ustawy z dnia 15 czerwca 2012 r. o skutkach powierzania wykonywania pracy cudzoziemcom przebywającym wbrew przepisom na terytorium Rzeczypospolitej Polskiej - przez okres 1 roku od dnia uprawomocnienia się wyroku.”

---

(data, imię i nazwisko oraz podpis  
upoważnionego przedstawiciela Wykonawcy)



## Załącznik 5 do SIWZ Wzór wykazu wykonanych usług

(pieczęć wykonawcy)

### Wykaz wykonanych usług

dot. postępowania o udzielenie zamówienia publicznego na: Wykonanie, dostawa i montaż wyposażenia meblowego stałego i ruchomego do Muzeum Historii Żydów Polskich, nr postępowania MHZP/31/2013.

| I.p | Odbiorca | Daty wykonania usług<br>(dd/mm/rrrr-<br>dd/mm/rrrr) | Przedmiot: nazwa i krótki opis usługi, rodzaj wykonanych mebli | Wartość usługi (brutto) | Rodzaj doświadczenia (własne, innego podmiotu) |
|-----|----------|---|--|-------------------------|--|
| 1   |          |   |  |                         |  |
| 2   |          |   |  |                         |  |
| 3   |          |   |  |                         |  |

(data, imię i nazwisko oraz podpis  
upoważnionego przedstawiciela Wykonawcy)

#### Uwaga:

- 1) Zamawiający wymaga, aby Wykonawca załączył wykaz wraz z dokumentami potwierdzającymi, że usługi zostały wykonane lub są wykonywane należycie.
- 2) Zamawiający wymaga, aby Wykonawca wskazał, czy doświadczenie, na które się powołuje jest jego własnym doświadczeniem, czy doświadczeniem innych podmiotów niezależnie od charakteru prawnego łączących go z nimi stosunków i udowodnić Zamawiającemu, iż będzie dysponował zasobami niezbędnymi do realizacji zamówienia, w szczególności przedstawiając w tym celu pisemne zobowiązanie tych podmiotów do oddania mu do dyspozycji niezbędnych zasobów na okres korzystania z nich przy wykonaniu zamówienia.



## Załącznik 6 do SIWZ Istotne postanowienia umowy

---

### § 1.

Zamawiający zamawia, a Wykonawca przyjmuje do realizacji przedmiot umowy (zwany dalej „przedmiotem umowy”) obejmujący wykonanie, transport, rozładunek, montaż i ustawienie we wskazanych przez Zamawiającego pomieszczeniach w siedzibie Zamawiającego mebli spełniających wymagania zawarte w szczegółowym opisie przedmiotu zamówienia stanowiącym załącznik nr 1 do umowy, w zakresie.

### § 2.

1. Wykonawca zobowiązuje się do zrealizowania przedmiotu umowy w terminie 2 miesięcy od dnia zawarcia umowy.
2. Wykonawca zobowiązuje się do realizacji przedmiotu umowy zgodnie z wymaganiami i zaleceniami Zamawiającego, zasadami wiedzy technicznej oraz obowiązującymi w tym zakresie przepisami.
3. Spełnienie przez Wykonawcę świadczeń określonych w niniejszej umowie zostanie potwierdzone protokołem odbioru, podpisanym przez obie Strony, bez zastrzeżeń. Wzór protokołu odbioru stanowi załącznik nr 2 do umowy.
4. Zamawiający zastrzega sobie prawo odmowy odbioru przedmiotu umowy, jeżeli nie będzie spełniał wymagań określonych w załączniku nr 3 do umowy.

### § 3.

1. Za wykonanie przedmiotu umowy Zamawiający zapłaci na rzecz Wykonawcy wynagrodzenie w wysokości \_\_\_\_\_ zł (słownie: \_\_\_\_\_) brutto. Szczegółowa wycena zawarta jest w załączniku nr 2 do umowy (wyciąg z oferty).
2. Wynagrodzenie określone w ust. 1 obejmuje wszelkie koszty związane z realizacją przedmiotu umowy, w tym koszt wykonania mebli, dostarczenia, ubezpieczenia na czas transportu, montażu, świadczeń gwarancyjnych oraz wszelkie należne cła i podatki, w tym podatek VAT, zgodnie z warunkami określonymi w umowie i załączniku nr 1 do umowy.
3. Należność za każdą dostarczoną i zamontowaną partię mebli płatna będzie na podstawie protokołu odbioru przedmiotu umowy przyjętego bez zastrzeżeń - w terminie do 14 dni od dnia otrzymania przez Zamawiającego prawidłowo wystawionej faktury VAT, przelewem na konto Wykonawcy wskazane w fakturze.
4. Za datę dokonania płatności uważa się datę wprowadzenia płatności przez Zamawiającego do systemu bankowości elektronicznej.
5. Suma wszystkich faktur częściowych nie może przekroczyć kwoty, o której mowa w § 3 ust. 1.

### § 4.

1. Wykonawca gwarantuje, że przedmiot umowy, będzie fabrycznie nowy, wolny od jakichkolwiek wad fizycznych i prawnych oraz roszczeń osób trzecich; przez wadę fizyczną należy rozumieć również jakąkolwiek niezgodność ze szczegółowym opisem przedmiotu zamówienia.



2. Wykonawca odpowiada za wady prawne i fizyczne dostarczonego przedmiotu umowy, w tym za prawidłowość sposobu jego montażu.
3. Upoważniony przedstawiciel Zamawiającego sprawdzi zgodność dostawy pod względem ilościowym i jakościowym w miejscu dostawy, po wykonaniu montażu mebli; podpisanie protokołu odbioru nie wyłącza odpowiedzialności Wykonawcy za wady ujawnione w trakcie okresu rękojmi i gwarancji.
4. Wykonawca udziela gwarancji na dostarczone meble na warunkach określonych w SIWZ w terminach określonych w Załączniku nr 3 – specyfikacja techniczna (wyciąg z oferty wykonawcy). Okres gwarancji liczony jest od dnia podpisania przez obie Strony protokołu odbioru bez zastrzeżeń.
5. Strony ustalają, że okres rękojmi za wady przedmiotu umowy wynosić będzie 24 miesiące od dnia podpisania przez obie Strony protokołu odbioru bez zastrzeżeń
6. W przypadku niezgodności wykonania umowy pod względem ilości lub jakości, w tym prawidłowości wykonanego montażu, Wykonawca zobowiązany jest niezwłocznie, jednak nie później niż w terminie 7 dni roboczych, dostarczyć na własny koszt, meble wolne od wad oraz zamontować je zgodnie ze szczegółowym opisem przedmiotu zamówienia.
7. W przypadku ujawnienia wad w ramach rękojmi lub gwarancji po dokonaniu odbioru przedmiotu umowy Wykonawca zobowiązany jest zapewnić:
  - 1) usunięcie wad przedmiotu umowy, w tym nieprawidłowości związanych z montażem mebli, albo wymianę wadliwych mebli na wolne od wad, na własny koszt, w terminie:
    - a) standardowy czas naprawy lub wymiany mebla na wolne od wad, w tym usunięcia wad i nieprawidłowości montażu, wynosi maksymalnie 7 dni roboczych od dnia zgłoszenia wady przez Zamawiającego;
    - b) w przypadku konieczności wymiany elementów trudno dostępnych - naprawa może trwać maksymalnie 14 dni roboczych licząc od dnia zgłoszenia wady przez Zamawiającego, pod warunkiem uprzedniego zawiadomienia Zamawiającego o potrzebie wymiany elementów trudno dostępnych;
  - 2) naprawy będą dokonywane w miejscu użytkowania mebli; w przypadku niemożności dokonania naprawy w miejscu użytkowania koszty demontażu, transportu i ponownego montażu ponosi Wykonawca;
  - 3) okres gwarancji ulega wydłużeniu o czas trwania naprawy;
  - 4) Wykonawca zobowiązany będzie do dostarczenia nowych elementów mebli w terminie maksymalnie 21 dni roboczych od dnia zgłoszenia przez Zamawiającego takiego żądania w formie pisemnej w przypadku wystąpienia kolejnej wady tego samego mebla lub jego elementu, po wcześniejszym wykonaniu 3 napraw tego samego mebla lub jego elementu;
  - 5) w przypadku wymiany mebli na nowe Zamawiający wymaga, aby posiadały one parametry określone w załączniku nr 1 do niniejszej umowy;
  - 6) w przypadku wymiany mebli na nowe, bieg okresu gwarancji rozpoczyna się na nowo, od dnia jego wymiany przez Wykonawcę, potwierdzonej protokolem.
7. Zamawiający może zgłaszać wady w dni robocze w godzinach 9-17. Zgłoszenia wad dokonywane będą telefonicznie i pocztą elektroniczną. Wykonawca zobowiązany jest podjąć reakcję w związku ze zgłoszoną wadą najpóźniej w następnym dniu roboczym po zgłoszeniu wady.
8. Wykonawca będzie zobowiązany dokonywać przeglądów mebli w okresie gwarancji zgodnie z zaleceniami producenta.
9. Wykonawca wraz z dostarczonymi meblami przekaże Zamawiającemu dokumenty gwarancyjne.



10. Strony ustalają, że w przypadku braku usunięcia zgłoszonych wad Zamawiający będzie uprawniony - według swego wyboru - do dokonania odpowiedniego obniżenia wynagrodzenia Wykonawcy lub odstąpienia od umowy w całości lub w odpowiedniej części lub do zlecenia usunięcia wad osobie trzeciej na koszt i ryzyko Wykonawcy.

#### § 5.

1. W razie niedotrzymania terminów wykonania umowy określonych w § 2 ust. 1 umowy, Wykonawca zapłaci Zamawiającemu karę umowną w wysokości 0,5% wartości niezrealizowanej części umowy za każdy dzień opóźnienia.
2. W razie niedotrzymania terminów usunięcia zgłoszonych w ramach rękojmi lub gwarancji określonych w § 4 ust. 7 umowy, Wykonawca zapłaci Zamawiającemu karę umowną w wysokości 0,3% wartości wadliwego elementu przedmiotu umowy za każdy dzień opóźnienia w usunięciu wad.
3. Zamawiający zastrzega sobie prawo odstąpienia od całości lub odpowiedniej części umowy w przypadkach wskazanych w obowiązujących przepisach prawa, a ponadto także w razie wystąpienia jednej z następujących okoliczności:
  - 1) gdy opóźnienie w realizacji przedmiotu umowy przekroczy 14 dni kalendarzowych;
  - 2) gdy dostarczone meble lub ich poszczególne elementy będą wadliwe lub będą niezgodne ze szczegółowym opisem przedmiotu zamówienia;
  - 3) gdy zajdą przypadki innego rodzaju nienależytego wykonania umowy.
4. W przypadku odstąpienia stron przez Zamawiającego od umowy w całości lub w odpowiedniej części z przyczyn leżących po stronie Wykonawcy, Wykonawca zapłaci Zamawiającemu karę umowną w wysokości 20% wynagrodzenia Wykonawcy brutto, o którym mowa w § 2 ust. 1, lub 20% wynagrodzenia za część przedmiotu umowy objętego odstąpieniem.
5. Kary umowne podlegają sumowaniu.
6. Zamawiający potrąci kary umowne z wynagrodzenia należnego Wykonawcy, natomiast w przypadku braku takiej możliwości, zapłata kar umownych nastąpi w terminie do 14 dni od doręczenia wezwania do zapłaty.
7. Zastrzeżone w niniejszej umowie kary umowne nie wyłączają możliwości dochodzenia odszkodowania na zasadach ogólnych, przekraczającego wysokość zastrzeżonych kar umownych.

#### § 6.

1. W celu sprawnego wykonania niniejszej umowy, dla bieżących kontaktów Stron niniejszej umowy oraz do podpisywania protokołów odbioru wyznacza się następujące osoby:
  - 1) ze strony Zamawiającego: ....., tel.: ..... fax: ....., e-mail: .....
  - 2) ze strony Wykonawcy: ....., tel.: ....., fax: ....., e-mail: .....
2. Zamawiający dopuszcza zmianę osób, o których mowa w ust. 1, poprzez pisemne powiadomienie drugiej Strony, bez konieczności zmiany umowy; inne zmiany w Umowie wymagają zachowania formy pisemnej pod rygorem nieważności.
3. Zamawiający dopuszcza zmiany postanowień zawartej umowy w stosunku do treści oferty, na podstawie której dokonano wyboru wykonawcy, w zakresie:
  - 1) nieistotnych zmian dotyczących wykonania przedmiotu umowy w stosunku do pierwotnych projektów pod warunkiem, że zmiany nie wpłyną na zwiększenie cen jednostkowych poszczególnych elementów mebla, jeżeli będą podyktowane uzasadnionymi względami użytkowymi,



- 2) innych korzystnych dla Zamawiającego zmian,
4. Zmiany umowy, o których mowa w ust. 3 muszą być dokonywane z zachowaniem przepisu art. 140 ust. 3 ustawy, stanowiącego że umowa podlega unieważnieniu w części wykraczającej poza określenie przedmiotu zamówienia zawarte w SIWZ.
5. Żadna ze stron nie może przenieść praw i obowiązków wynikających z niniejszej umowy na rzecz osób trzecich, bez pisemnej zgody drugiej Strony.
6. W sprawach nieuregulowanych w niniejszej umowie zastosowanie znajdują w szczególności przepisy ustawy z dnia 23 kwietnia 1964 r. Kodeks cywilny (Dz. U. z 1964 r. Nr 16 poz. 93 ze zm.) oraz ustawy z dnia 29 stycznia 2004 r. Prawo zamówień publicznych (Dz. U. z 2010 r. Nr 113 poz. 759 ze zm.).
7. Strony deklarują, iż w razie powstania jakiegokolwiek sporu wynikającego z interpretacji lub wykonania Umowy, podejmą w dobrej wierze negocjacje w celu rozstrzygnięcia takiego sporu. W przypadku niedojścia do porozumienia w drodze negocjacji, spór taki Strony poddają rozstrzygnięciu Sądowi powszechnemu właściwemu miejscowo dla siedziby Zamawiającego.
8. Zmiany umowy wymagają zachowania formy pisemnej pod rygorem nieważności.
9. Umowę sporządzono w dwóch jednobrzmiących egzemplarzach, po jednym dla każdej ze Stron.
10. Integralną częścią umowy są załączniki: załącznik nr 1 „Specyfikacja oferowanego przedmiotu zamówienia”, załącznik nr 2 „Wyciąg z oferty”, załącznik nr 3 „Wzór protokołu odbioru”.

ZAMAWIAJĄCY

WYKONAWCA



## PROTOKÓŁ ODBIORU

Miejsce dokonania odbioru: \_\_\_\_\_

Data dokonania odbioru: \_\_\_\_\_

Umowny termin dokonania odbioru: \_\_\_\_\_

Ze strony Wykonawcy: \_\_\_\_\_ (nazwa i adres)  
\_\_\_\_\_ (imię i nazwisko osoby upoważnionej)

Ze strony Zamawiającego: \_\_\_\_\_ (imię i nazwisko osoby upoważnionej)

Przedmiotem dostawy i odbioru w ramach Umowy nr \_\_\_\_\_ z dnia \_\_\_\_\_ jest:

| Nazwa przedmiotu zamówienia | Ilość [kpl] | Cena kompletu brutto [PLN] | Uwagi |
|-----------------------------|-------------|----------------------------|-------|
| .....                       |             |                            |       |
|                             |             |                            |       |
|                             |             |                            |       |

### Potwierdzenie kompletności dostawy

Tak\*

Nie\* – zastrzeżenia: \_\_\_\_\_

### Potwierdzenie pod względem technicznym i jakościowym

Tak\*

Nie\* – zastrzeżenia: \_\_\_\_\_

### Końcowy wynik odbioru

Pozytywny\*

Negatywny\* – zastrzeżenia: \_\_\_\_\_

### Podpisy

1. \_\_\_\_\_

2. \_\_\_\_\_

(osoby upoważnione do odbioru pod względem jakościowym)

\_\_\_\_\_  
(data, imię i nazwisko oraz podpis upoważnionego przedstawiciela Wykonawcy)

\_\_\_\_\_  
\* niewłaściwe skreślić