

OBIEKT: Muzeum Historii Żydów Polskich POLIN  
ADRES: 00-157 Warszawa, ul. Anielewicza 6  
INWESTOR: Muzeum Historii Żydów Polskich POLIN  
ADRES: 00-157 Warszawa, ul. Anielewicza 6  
PROJEKTANT: THEATERBAU SP. Z O.O.  
ADRES: UL STRAŻACKA 63/65, 04-462 WARSZAWA

**PROJEKT WYKONAWCZY**  
**adaptacji przestrzeni open-space wraz z pomieszczeniami**  
**zaplecza na poziomie -2 budynku Muzeum Historii Żydów**  
**Polskich POLIN na powierzchnię biurową**

**ARCHITEKTURA**

PROJEKTANT  
mgr inż. arch. Patrycja Olszewska

nr uprawnień  
25/WMOKK/2017

podpis



KWIECIEŃ 2019

<b>SPIS TREŚCI .....</b>	<b>2</b>
<b>1 PODSTAWY OPRACOWANIA .....</b>	<b>3</b>
1.1 Umowa .....	3
1.2 Jednostka projektowa .....	3
1.3 Autorzy projektu adaptacji przestrzeni.....	3
1.4 Podstawy formalno-prawne .....	3
<b>2 DANE TECHNICZNE INWESTYCJI .....</b>	<b>3</b>
2.1 Przedmiot inwestycji .....	3
2.2 Zestawienie powierzchni projektowanych pomieszczeń .....	3
<b>3 OPIS ARCHITEKTONICZNY .....</b>	<b>3</b>
3.1 Przeznaczenie i program użytkowy.....	4
3.2 Forma architektoniczna .....	4
3.3 Warunki realizacji inwestycji .....	4
<b>4 OPIS PRAC BUDOWLANYCH .....</b>	<b>4</b>
<b>5 ROZWIĄZANIA MATERIAŁOWE .....</b>	<b>5</b>
<b>6 SPIS RYSUNKÓW .....</b>	<b>6</b>
<b>7 UPRAWNIENIA PROJEKTANTA .....</b>	<b>7</b>

## 1 PODSTAWY OPRACOWANIA

### 1.1 Umowa

Niniejszy projekt wykonano na podstawie Umowy z Inwestorem :  
Muzeum Historii Żydów Polskich POLIN, ul. Anielewicza 6, 00-157 Warszawa

### 1.2 Jednostka projektowa

THEATERBAU Sp. z o.o.  
04-462 Warszawa, ul. Strażacka 63/65

### 1.3 Autorzy projektu adaptacji przestrzeni

ARCHITEKTURA:  
mgr inż. arch. Patrycja Olszewska nr upr. 25/WMOKK/2017

### 1.4 Podstawy formalno prawne

- Uzgodnienia z Inwestorem.
- Projekt oryginalny Autorskiej Pracowni Architektury Kuryłowicz & Asociacion
- Prawo budowlane z dnia 7 lipca 1994 r. (Dz.U. 2018 poz. 1202)
- Rozporządzenie Ministra Infrastruktury w sprawie warunków technicznych, jakim powinny odpowiadać budynki i ich usytuowanie z dnia 12 kwietnia 2002 r.
- Inwentaryzacja

## 2 DANE TECHNICZNE INWESTYCJI

### 2.1 Przedmiot inwestycji

Przedmiotem inwestycji jest zmiana aranżacji przestrzeni „open pace” po dawnej klubokawiarni znajdującej się na poziomie -2 i przeznaczenie jej na powierzchnie biurową.

Projektuje się trzy niezależne pomieszczenia biurowe, a także salę konferencyjną i zaplecze biurowe. W strefie wejściowej do pomieszczeń projektuje się pokój socjalny oraz zachowuje istniejący magazyn.

### 2.2 Zestawienie powierzchni wydzielonych pomieszczeń

Nazwa pomieszczenia	Powierzchnia [m2]
02.K.1 Zaplecze biurowe	32,89
02.K.2 Pokój socjalny	11,62
02.K.3 Magazyn	10,53
02.K.4 Sala konferencyjna	17,20
02.K.5 Toalety	22,42
02.K.6 Pokój biurowy	79,49
02.K.7 Pokój biurowy	49,13
02.K.8 Pokój biurowy	64,90

## 3 OPIS ARCHITEKTONICZNY

Zakres projektu obejmuje adaptację przestrzeni open-space wraz z pomieszczeniami zaplecza na poziomie -2 budynku Muzeum Historii Żydów Polskich POLIN na powierzchnię biurową. Obecnie przestrzeń open-space jest używana jako klubokawiarnia, zaś na jej zapleczu znajduje się toaleta oraz magazyn. Projektuje się trzy niezależne pomieszczenia biurowe z 30 stanowiskami do pracy biurowej, a także salę konferencyjną i zaplecze biurowe. W miejscu istniejącej toalety ma powstać pokój socjalny.

### 3.2 Forma architektoniczna

Projektowana adaptacja na poziomie -2, stanowi prostą formę architektoniczną. Pomieszczenia zostały wygradzone ścianami pełnymi z płyty gk i dodatkowo obłożone ustrojami akustycznymi tkaninowymi. Całość ma nawiązywać do istniejących powierzchni biurowych Muzeum.

### 3.3 Warunki realizacji inwestycji

Inwestycja której dotyczy niniejszy projekt może być zrealizowana pod warunkiem uzyskania przez Inwestora zgody na odstępstwo w zakresie zagłębienia pomieszczeń stałej pracy wydanej przez Państwowego Wojewódzkiego Inspektora Sanitarnego w Warszawie.

## 4 OPIS PRAC BUDOWLANYCH

### Prace przygotowawcze

Przed przystąpieniem do prac należy zabezpieczyć istniejące pomieszczenia oraz przenieść urządzenia znajdujące się w obrębie przedmiotowej adaptacji pomieszczeń. Należy zabezpieczyć niezbędne materiały oraz sprzęt i urządzenia budowlane potrzebne do przeprowadzenia prac oraz określić drogę ewentualnych dostaw materiałów oraz miejsce na gromadzenie gruzu. Należy starannie zabezpieczyć istniejącą posadzkę ponieważ nie projektuje się wykonania wykładzin.

### Prace demontażowe

- Demontaż sufitu wraz z oprawami oświetleniowymi. Sufit jest wykorzystany w całości w nowej aranżacji pomieszczeń. Elementy sufitu należy zmagazynować i zabezpieczyć do ponownego montażu.
- Demontaż ścian działowych wg rysunków. Ściany w przestrzeni open-space są wykonane z płyt gk, natomiast ściany na zapleczu (likwidowana toaleta) to ściany murowane z bloczków silikatowych.
- Demontaż drzwi aluminiowych stanowiących przejście do sąsiadujących pomieszczeń biurowych
- Demontaż drzwi dwuskrzydłowych w pom. zaplecza biurowego
- Demontaż osprzętu elektrycznego ze ściany przy toaletach. Osprzęt należy przekazać Inwestorowi do ponownego wykorzystania.
- Demontaż urządzeń sanitarnych w likwidowanej toalecie oraz na zapleczu
- Demontaż glazury oraz terakoty w likwidowanej toalecie

### Prace montażowe

- Wykonanie ścian z płyt gipsowo-kartonowych od poziomu posadzki do stropu konstrukcyjnego czyli na wysokość około 3,7m
- Montaż przedścianki z podwójnej płyty gk na stelażu od poziomu posadzki do stropu konstrukcyjnego czyli na wysokość około 3,7m
- Malowanie ścian w standardzie jak pozostałe pomieszczenia biurowe Muzeum
- Montaż cokołów przypodłogowych MDF
- Wykonanie ustrojów akustycznych na ścianach
- Ponowny montaż istniejącego sufitu podwieszanego oraz montaż nowego sufitu w pom. socjalnym
- Wykonanie wykładziny z gresu w pom. socjalnym 02.K.2
- Montaż drzwi wewnętrznych
- Zaślepienie wpustu podłogowego poprzez założenie korka zamykającego wpust i montaż wieka z płyty włókno-cementowej wyprodukowanej na wymiar

## 5 ROZWIĄZANIA MATERIAŁOWE

### ▪ Ściana działowa z płyt GK

- ściana systemowa z płyt gipsowo – kartonowych np. Nida 125A75, wys. do stropu konstrukcyjnego ok. 3,7m
- Płytkowanie dwiema warstwami płyt 2x12,5mm z każdej strony.
- Stelaż systemowy z profili stalowych ocynkowanych np. Nida U75. Przewidzieć wszelkie niezbędne elementy wsporcze dla wyposażenia montowanego na ścianach.
- Wypełnienie ściany: wełna mineralna.
- Łączna grubość ściany 12cm.
- ściana kotwiona do stropu konstrukcyjnego wg rysunku detalu.
- w przypadku kolizji ściany z instalacjami ścian należy zakotwić w stopie za pomocą wymianów.

### ▪ Przedścianka z płyt GK (pom. 02.K.1 przy toaletach)

- przedścianka z płyt gk 2x12,5mm na stelażu 5cm z profili stalowych, wys. do sufitu podwieszanego (ok. 3,0m)

### ▪ Ustroje akustyczne ścian

Na ścianach w pokojach biurowych wg. Rys. wykonać ustroje akustyczne tkaninowe. Ustrój akustyczny tkaninowy: tkanina transparentna akustycznie + płyty GK bez perforacji, za płytami przestrzeń wypełniona wełną mineralną akustyczną o grubości 50mm i  $\alpha_w = 0,9$  z pustką powietrzną. Ustrój wzmocniony płytą gk do wysokości 1,8m od podłogi.

### ▪ Sufit podwieszany rastrowy

Nie projektuje się wymiany istniejącego sufitu w pokojach biurowych oraz zapleczu biurowym. Sufit należy zdemontować na czas wykonywania ścian działowych i instalacji podstropowych a następnie ponownie zamontować.

Projektuje się sufit podwieszany rastrowy w pomieszczeniu socjalnym.

### ▪ Zabezpieczenie akustyczne sufitu

Ze względu na akustykę pomieszczeń należy pokryć strop żelbetowy wełną skalną z welonem.

### ▪ Posadzka

Istniejącej posadzka betonowa do zachowania. Nie projektuje się wykładziny podłogowej.

### ▪ Drzwi wewnętrzne

Drzwi pełne drewniane lub z płyt drewnopochodnych - gładkich lub tłoczonych, wiórowych - MDF lub HDF lub drzwi płytowe - z jednolitej płyty z materiału drewnopochodnego np. skrzydło drzwiowe ALBA 1 DI MODA. Ościeżnica bezprzylgowa. Izolacyjność akustyczna minimum  $R_w = 32$  dB. Kolor do ustalenia z Inwestorem. Nie dopuszcza się stosowania drzwi z wypełnieniem kartonowym o budowie plastra miodu.



WARMIŃSKO-MAZURSKA OKRĘGOWA IZBA ARCHITEKTÓW  
OKRĘGOWA KOMISJA KWALIFIKACYJNA

Znak sprawy: 20/WMOKK/2017

Olsztyn, dnia 15 grudnia 2017 r.

**DECYZJA nr 25/WMOKK/2017**

Na podstawie art. 24 ust.1 pkt 2 ustawy z dnia 15 grudnia 2000r. o samorządach zawodowych architektów oraz inżynierów budownictwa (Dz. U. z 2016 r. poz.1725 z późn. zm.) w związku z art. 12, art. 13 oraz art. 14 ust.1 pkt 1 ustawy z dnia 7 lipca 1994r. Prawo budowlane (Dz. U. z 2016 r. poz.290 z późn. zm.), zgodnie z art. 104 ustawy z dnia 14 czerwca 1960 r. Kodeks postępowania administracyjnego (Dz. U. z 2017 r. poz. 935 z późn. zmianami) **stwierdza się, że**

**Pani: magister inżynier architekt Patrycja Olszewska**

Urodzona w dn. 17 czerwca 1990 r. w Żurominie

**posiada odpowiednie wykształcenie techniczne oraz praktykę zawodową  
i po zdaniu egzaminu z wynikiem pozytywnym otrzymuje**

**UPRAWNIENIA BUDOWLANE**

**do projektowania i kierowania robotami budowlanymi bez ograniczeń w specjalności  
architektonicznej**

**Powyższe uprawnienia budowlane upoważniają do wykonywania  
samodzielnej funkcji technicznej w budownictwie, obejmującej:**

- 1) projektowanie, sprawdzanie projektów budowlanych i sprawowanie nadzoru autorskiego,
- 2) kierowanie budową lub innymi robotami budowlanymi;
- 3) kierowanie wytwarzaniem konstrukcyjnych elementów budowlanych oraz nadzór i kontrolę techniczną wytwarzania tych elementów,
- 4) wykonywanie nadzoru inwestorskiego;
- 5) sprawowanie kontroli technicznej utrzymania obiektów budowlanych;

Decyzja niniejsza jako uwzględniająca w całości żądanie strony nie wymaga uzasadnienia.

Od powyższej decyzji przysługuje Pani odwołanie do Krajowej Komisji Kwalifikacyjnej Izby Architektów RP za pośrednictwem Okręgowej Komisji Kwalifikacyjnej Warmińsko-Mazurskiej Okręgowej Izby Architektów RP, w terminie 14 dni od dnia doręczenia decyzji.

1. Przewodniczący Komisji: mgr inż. arch. Anna Rokita  
(imię lub imiona i nazwisko)
2. Sekretarz Komisji: mgr inż. arch. Ewa Bachry  
(imię lub imiona i nazwisko)
3. Członek Komisji: mgr inż. arch. Magdalena Rafalska  
(imię lub imiona i nazwisko)
4. Członek Komisji: mgr inż. arch. Andrzej Góralski  
(imię lub imiona i nazwisko)
5. Członek Komisji: mgr inż. arch. Piotr Mikulski-Bak  
(imię lub imiona i nazwisko)
6. Członek Komisji: mgr inż. arch. Piotr Kaniewski  
(imię lub imiona i nazwisko)

**Otrzymują:**

1. Wnioskodawca: Patrycja Olszewska
2. Główny Inspektor Nadzoru Budowlanego - w celu wpisania do centralnego rejestru osób posiadających uprawnienia budowlane (po uprawomocnieniu się decyzji)
3. Warmińsko-Mazurska Okręgowa Rada Izby Architektów RP (po uprawomocnieniu się decyzji)



IZBA ARCHITEKTÓW  
RZECZYPOSPOLITEJ POLSKIEJ

Warmińsko-Mazurska Okręgowa Rada Izby Architektów RP

**ZAŚWIADCZENIE - ORYGINAŁ**  
(wypis z listy architektów)

Warmińsko-Mazurska Okręgowa Rada Izby Architektów RP zaświadcza, że:

**mgr inż. arch. Patrycja Olszewska**

posiadająca kwalifikacje zawodowe do pełnienia samodzielnych funkcji technicznych w budownictwie w specjalności architektonicznej i w zakresie posiadanych uprawnień nr **25/WMOKK/2017**, jest wpisana na listę członków Warmińsko-Mazurskiej Okręgowej Izby Architektów RP pod numerem: **WM-0278**.

Członek czynny od: 30-01-2018 r.

Data i miejsce wygenerowania zaświadczenia: 04-04-2019 r. Olsztyn.

Zaświadczenie jest ważne do dnia: **31-10-2019 r.**

Podpisano elektronicznie w systemie informatycznym Izby Architektów RP przez:  
Katarzyna Pilarek, Sekretarz Okręgowej Rady Izby Architektów RP.

Nr weryfikacyjny zaświadczenia:

**WM-0278-FA93-BY8D-5663-9AY6**

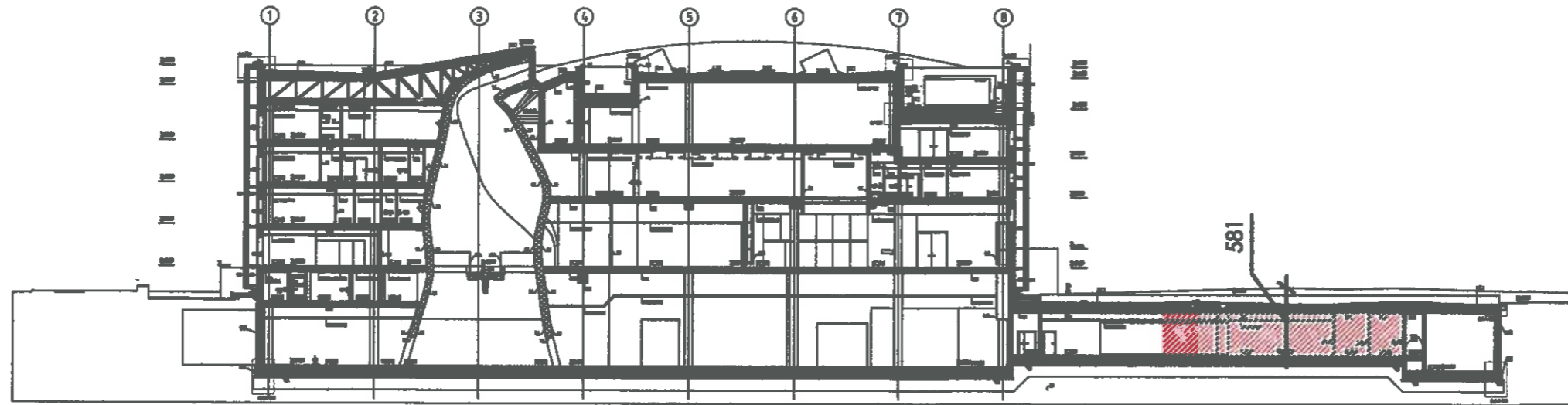
## 6 SPIS RYSUNKÓW

- A-01 Przekrój i rzut – obszar adaptacji
- A-02 Rzut – stan istniejący
- A-03 Rzut – stan projektowany aranżacja
- A-04 Rzut – stan projektowany – ściany
- A-05 Ustroje akustyczne
- A-06 Detal ściany działowej





PRZEKRÓJ B-B

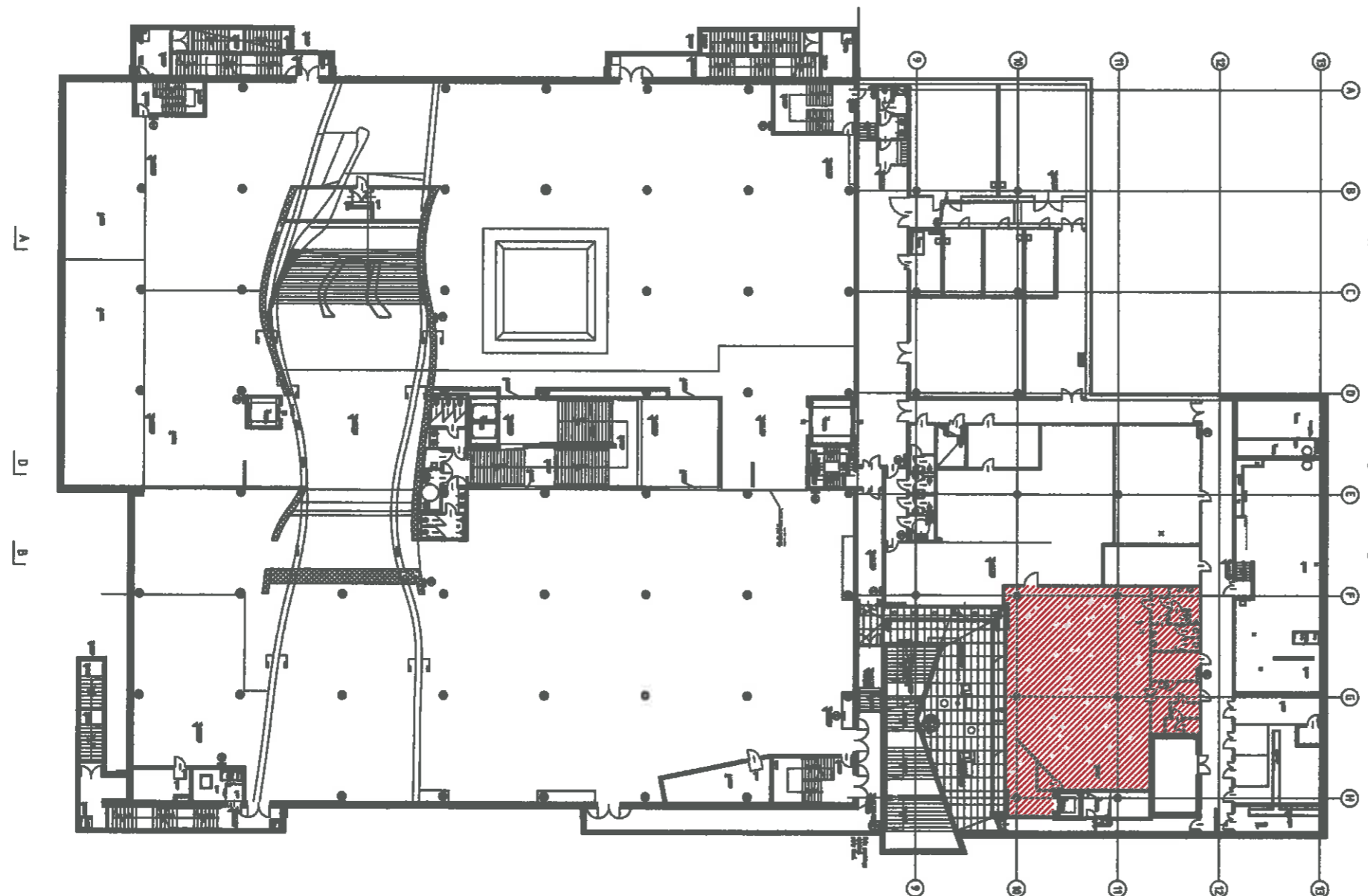



LEGENDA:

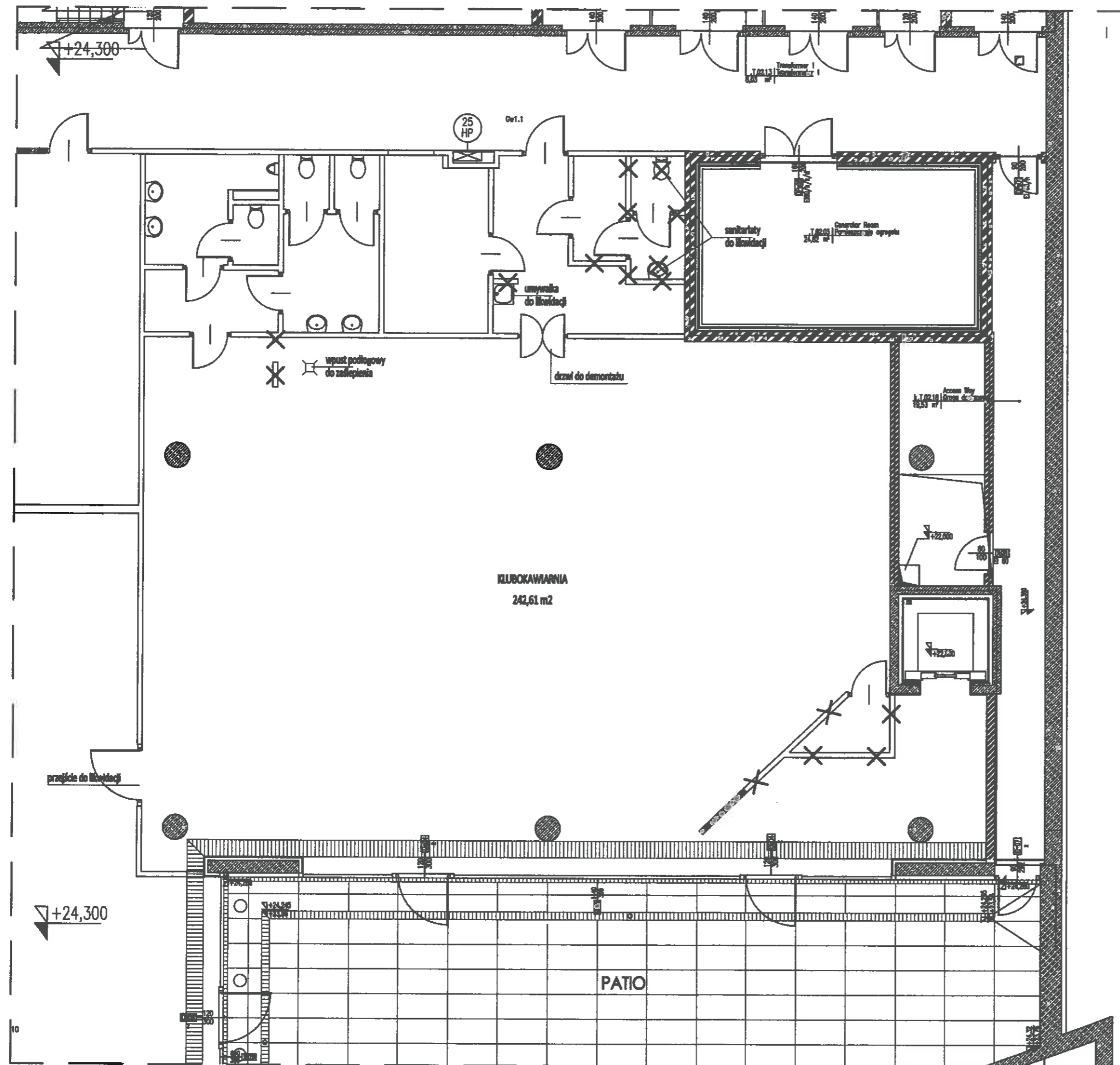


- pomieszczenia objęte adaptacją -  
przedmiot niniejszego opracowania

RZUT POZIOMU -2



<b>Adaptacja przestrzeni open-space wraz z pomieszczeniami zaplecza na poziomie -2 budynku Muzeum Historii Żydów Polskich POLIN na powierzchnię biurową</b>		
Inwestor Muzeum Historii Żydów Polskich POLIN ul. Anielewicza 6, 00-157 Warszawa		
Stadium <b>PROJEKT WYKONAWCZY</b>		
Rysunek <b>RZUT I PRZEKRÓJ - obszar adaptacji</b>		
Skala <b>1:500</b>		
Data KWIECIEŃ 2019		
ARCHITEKTURA	Projektant mgr inż. arch. Patrycja Olszewska	Nr uprawnień 25/WMOKK/2017
	Opracowanie mgr inż. arch. Patrycja Olszewska	Nr uprawnień 25/WMOKK/2017
 THEATERBAU Sp. z o.o. 04-462 Warszawa, ul. Strzalska 63/65, Tel. +48 535-505-070, office@theaterbau.pl www.theaterbau.pl		Nr rys. <b>A-01</b>



LEGENDA:

 - ściany do wyburzenia



<b>Adaptacja przestrzeni open-space wraz z pomieszczeniami zaplecza na poziomie -2 budynku Muzeum Historii Żydów Polskich POLIN na powierzchnię biurową</b>		
Investor	Muzeum Historii Żydów Polskich POLIN ul. Anielewicza 6, 00-157 Warszawa	
Stadium	PROJEKT WYKONAWCZY	
Rysunek	RZUT - stan istniejący	
Skala	1:100	
Data	KWIECIEŃ 2019	
ARCHITEKTURA	Projektant mgr inż. arch. Patrycja Olszewska	Nr uprawnień 25/WMOKK/2017
	Opracowanie mgr inż. arch. Patrycja Olszewska	Nr uprawnień 25/WMOKK/2017
 THEATERBAU Sp. z o.o. 04-462 Warszawa, ul. Strazacka 63/65, Tel. +48 535-505-070, office@theaterbau.pl www.theaterbau.pl		Nr rys. A-02

LEGENDA:

- — — — — - zakres adaptacji
- ▨▨▨▨▨▨ - istniejące ściany działowe
- ▬▬▬▬▬▬ - projektowane ściany działowe z płyt gipsowo-kartonowych na stelażu z profili stalowych, z wypełnieniem z wełny mineralnej. Płytkowanie ścian dwiema warstwami płyt z każdej strony.

Zapoiniowana pod względem zgodności z przepisami: bezpieczeństwa i higieny pracy oraz wymaganiami ergonomii:

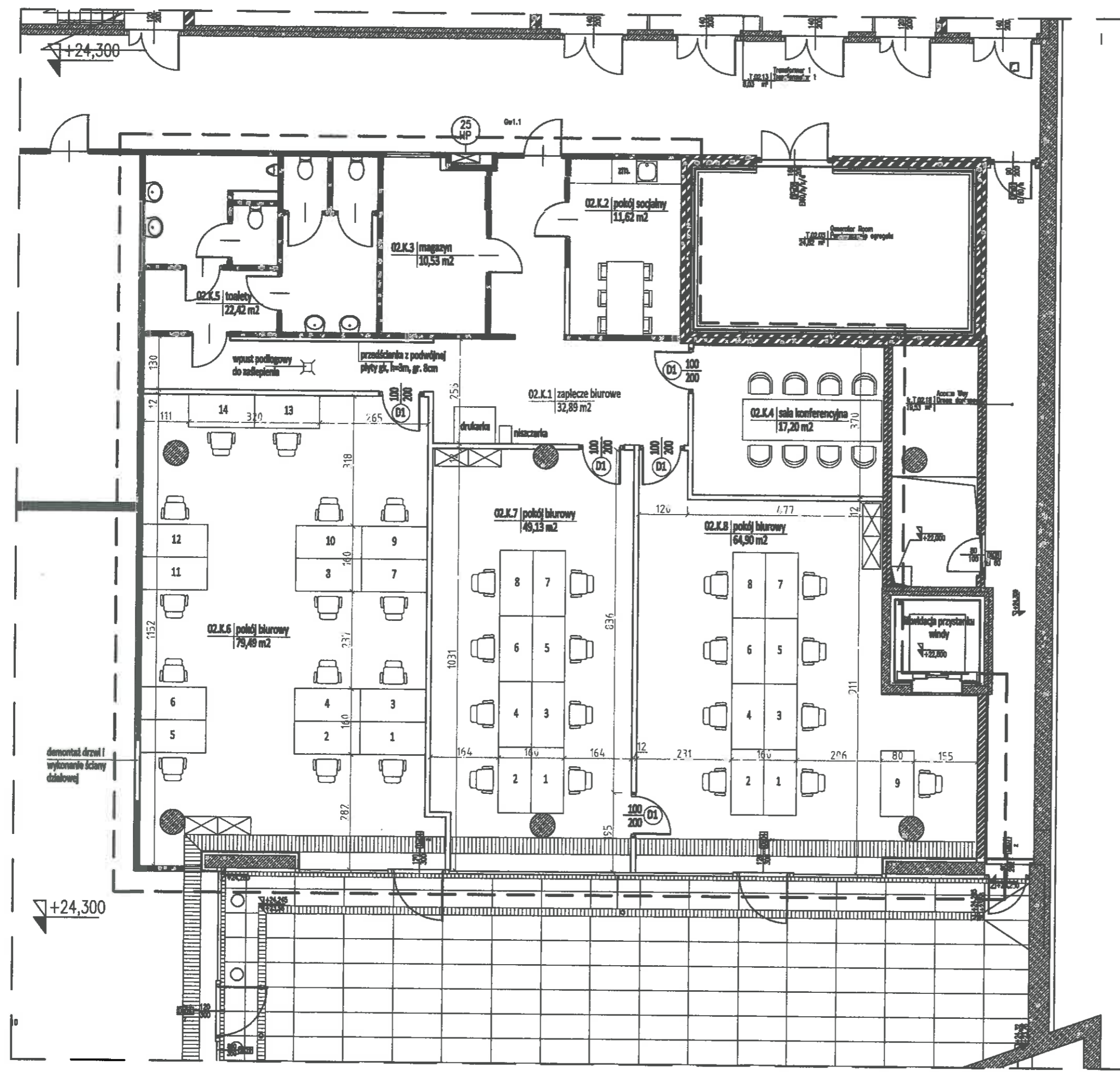
1. bez zastrzeżeń  
2. z zastrzeżeniami:

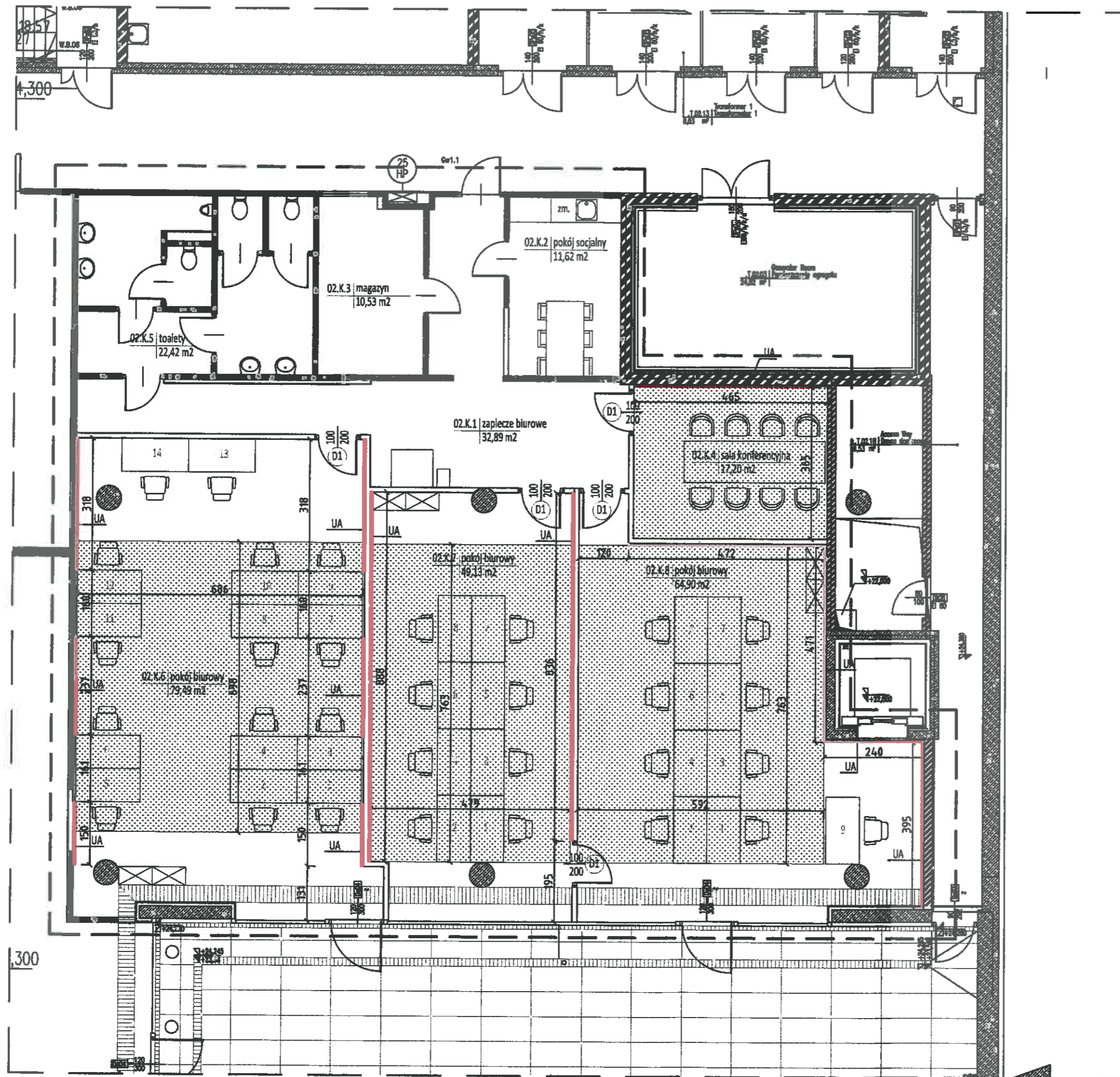
RZECZOZNAWCA DO SPRAW BEZPIECZEŃSTWA I HIGIENY PRACY ORAZ ERGONOMII  
mgr Andrzej Ślusarski upr. nr 540/00 G.I.P.  
w grupach: - 1.1; 1.2; 1.3; 1.4  
- 2.3; 2.4; 2.5; 2.6; 2.7; 2.8; 2.9; 2.10  
data ..... 20.05.2019 .....  
L.p. opinii ..... 02-78 Warszawa, ul. Mikulskiego 5/69  
podpis ..... 36/19 ..... tel. 022 641 10 96

RZECZOZNAWCA DO SPRAW ZABEZPIECZEŃ PRZECIWPÓŻAROWYCH  
mgr inż. Dariusz Kłobasa Nr upr. 619/2015  
Warszawa 21.05.2019  
(miejsowość, data)  
Zgodność projektu z wymaganiami ochrony przeciwpożarowej stwierdzam  
bez uwag z uwagami


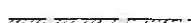


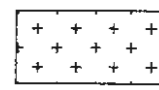


<b>Adaptacja przestrzeni open-space wraz z pomieszczeniami zaplecza na poziomie -2 budynku Muzeum Historii Żydów Polskich POLIN na powierzchnię biurową</b>	
Investor	Muzeum Historii Żydów Polskich POLIN ul. Anielewicza 6, 00-157 Warszawa
Stadium	PROJEKT WYKONAWCZY
Rysunek	RZUT - stan projektowany - aranżacja
Skala	1:100
Data	KWIECIEŃ 2019
ARCHITEKTURA	Projektant mgr inż. arch. Patrycja Olszewska Nr uprawnień 25/WMOKK/2017
	Opracowanie mgr inż. arch. Patrycja Olszewska Nr uprawnień 25/WMOKK/2017
THEATERBAU Sp. z o.o. 04-462 Warszawa, ul. Strzeczka 63/65, Tel. +48 535-505-070, office@theaterbau.pl www.theaterbau.pl	
Nr rys. A-03	






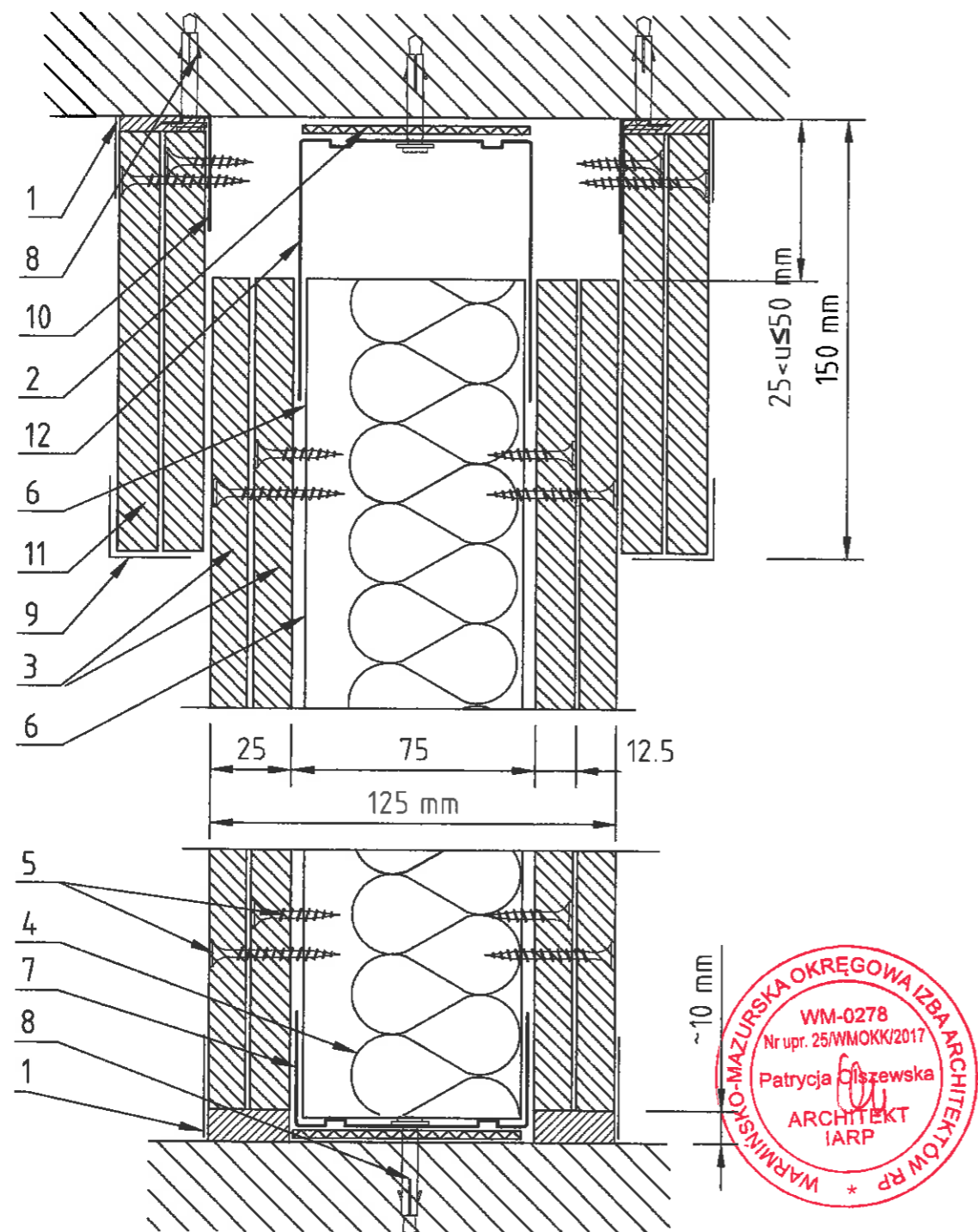
LEGENDA:

-  - zakres adaptacji
-  - istniejące ściany działowe
-  - projektowane ściany działowe z płyt gipsowo-kartonowych na stelażu z profili stalowych, z wypełnieniem z wełny mineralnej. Płytkowanie ścian dwiema warstwami płyt z każdej strony.
-  UA - okładziny akustyczne ścian  
ustrój akustyczny tkaninowy: tkanina transparentna akustycznie + płyty gk + wełna mineralna 50mm + pustka powietrzna. Wzmocnienie płytą gk do wysokości 1,8m od podłogi.
-  - wełna skalna z wełnem nad sufitem podwieszanym mocowana do stropu żelbetowego



<i>Adaptacja przestrzeni open-space wraz z pomieszczeniami zaplecza na poziomie -2 budynku Muzeum Historii Żydów Polskich POLIN na powierzchnię biurową</i>		
Inwestor	Muzeum Historii Żydów Polskich POLIN ul. Anielewicza 6, 00-157 Warszawa	
Stadium	PROJEKT WYKONAWCZY	
Rysunek	Ustroje akustyczne	
Skala	Data	
1:100	KWIECIEŃ 2019	
ARCHITEKTURA	Projektant mgr inż. arch. Patrycja Olszewska	Nr uprawnień 25/WMOKK/2017
	Opracowanie mgr inż. arch. Patrycja Olszewska	Nr uprawnień 25/WMOKK/2017
 THEATERBAU Sp. z o.o. 04-462 Warszawa, ul. Strazacki: 63/65, Tel. +48 52 501 501-070, off. e@theaterbau.pl www.theaterbau.pl		Nr rys. <b>A-05</b>

# Połączenie ścian działowych ze stropem żelbetowym



**OPIS:**

- 1- Wykończenie gipsem/masą szpachlową NIDA zgodnie z zastosowanym systemem + taśma zbrojąca
- 2- Taśma uszczelniająca do izolacji akustycznej NIDA 70mm
- 3- Płyta gipsowo-kartonowa NIDA 2x12,5mm;
- 4- Izolacja z wełny mineralnej
- 5- Blachowkręty NIDA typ w zależności od zastosowanego systemu NIDA:
  - pierwsza warstwa: blachowkręty 3,5x25mm co 750mm
  - druga warstwa: blachowkręty 3,5x35mm co 250mm
- 6- Profil NIDA C75 w rozstawie co max 600mm
- 7- Profil obwodowy NIDA U75
- 8- Kotek rozporowy NIDA 6/40mm w rozstawie co max 1000mm
- 9- Narożnik aluminiowy NIDA
- 10- Kątownik stalowy lub przycięty profil U
- 11- Opaska z płyty gipsowo-kartonowej NIDA 2x12,5 mm; rodzaj płyt w zależności od przeznaczenia/funkcji ściany
- 12- Profil NIDA U75/80

**Adaptacja przestrzeni open-space wraz z pomieszczeniami zaplecza na poziomie -2 budynku Muzeum Historii Żydów Polskich POLIN na powierzchnię biurową**

Investor	Muzeum Historii Żydów Polskich POLIN ul. Anielewicza 6, 00-157 Warszawa	
Stadium	PROJEKT WYKONAWCZY	
Rysunek	Detal ściany działowej	
Skala	1:20	Data KWIECIEŃ 2019
ARCHITEKTURA	Projektant	mgr inż. arch. Patrycja Olszewska 25/WMOKK/2017
	Opracowanie	mgr inż. arch. Patrycja Olszewska 25/WMOKK/2017