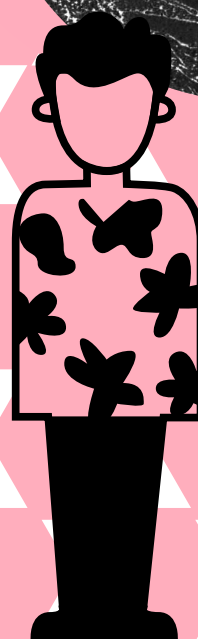
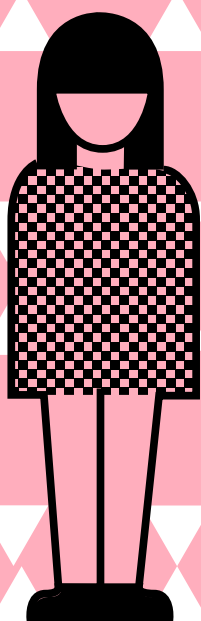
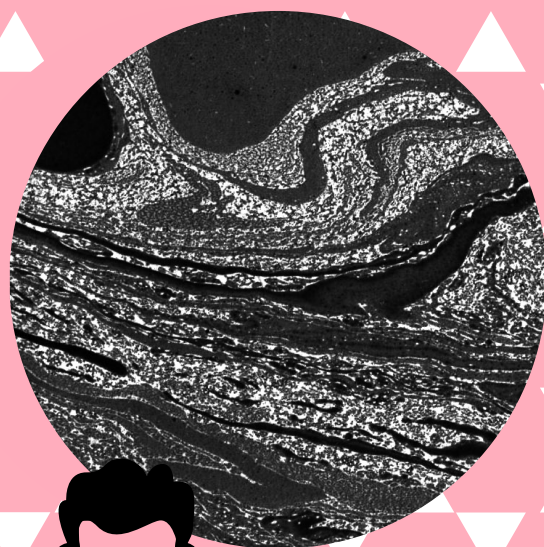
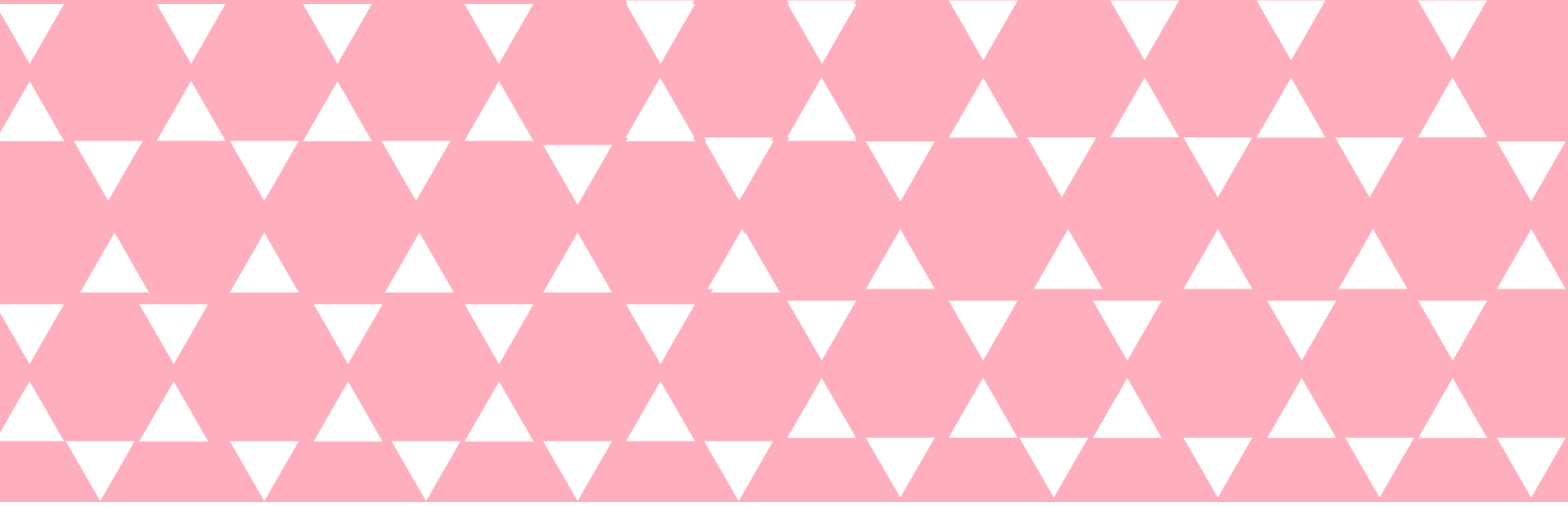


ŻYDZI I MY. ZNAJDŹ RÓŻNICE

Scenariusz lekcji dla klas 7-8
i szkół ponadpodstawowych





Opisany poniżej przebieg lekcji jest propozycją zajęć do filmu edukacyjnego *Żydzi i My. Znajdź różnice*. Materiał zawarty w scenariuszu jest rekomendowany dla uczniów i uczennic klas 7-8 szkoły podstawowej oraz szkół ponadpodstawowych.

Przygotowany przez nas scenariusz jest przewidziany na zrealizowanie w trakcie dwóch jednostek lekcyjnych (ok. 90 min.). Osoba prowadząca zajęcia może sama zdecydować, podążając za potrzebami grupy, ile czasu przeznaczyć na daną aktywność.

Zachęcamy do realizacji całego procesu zaproponowanego w scenariuszu. Można z niego skorzystać także jako ze zbioru inspiracji do lekcji, wybierając jedynie niektóre fragmenty. W zależności od potrzeb i możliwości możesz zdecydować się na przeprowadzenie wybranych ćwiczeń i dyskusji.

Muzeum Historii Żydów Polskich POLIN

Czas trwania: 90 minut

Cele edukacyjne:

- uczniowie i uczennice zdobywają wiedzę na temat przyczyn i przeciwdziałania dyskryminacji,
- uczniowie i uczennice uwrażliwiają się na potrzeby i perspektywy osób z grup mniejszościowych.

Przebieg lekcji:

1. Ćwiczenie na rozgrzewkę: linia
2. Projekcja pierwszej części filmu (do prezentacji historii Leny i Adama)
3. Praca w grupach
4. Projekcja pozostałej części filmu
5. Indywidualna refleksja

Potrzebne materiały:

- film „Znajdź różnice” i sprzęt, na którym można go odtworzyć,
- Historie do pracy w grupach (załącznik 1 i 2),
- karteczki samoprzylepne lub przygotowane pytanie w aplikacji Mentimeter.

Przebieg lekcji:

Ćwiczenie na rozgrzewkę: linia

Czas trwania: 15 minut

Forma pracy: ćwiczenie „linia”

Rozpocznij zajęcia ćwiczeniem rozgrzewkowym odnoszącym się zarówno do indywidualnych doświadczeń uczniów i uczennic, jak i do tematyki filmu. Jeśli masz w sali dużo przestrzeni, poproś grupę o wstanie z ławek i wyznacz w klasie dwa przeciwległe punkty. W jednym z nich powieś kartkę z napisem „tak”, a w drugim kartkę z napisem „nie”. Po przeczytaniu każdego zdania, osoby stają w tym miejscu klasy, które odpowiada ich opinii.

Jeśli nie dysponujesz miejscem, poproś osoby o podnoszenie ręki za każdym razem, gdy zgadzają się z przeczytanym zdaniem.

- W grupie moich najbliższych przyjaciół wszyscy jesteśmy do siebie bardzo podobni.
- Znam osoby, które wyznają inną religię niż ja/niż wyznaje się w mojej rodzinie.
- Trudniej mi dogadać się z osobami, które w czymś się ode mnie różnią.
- Mam w sobie coś, co wyróżnia mnie od innych.

Opisz grupie, jak rozkładają się głosy oraz zapytaj chętnych, dlaczego zdecydowali się stanąć po jednej lub drugiej stronie linii.



Projekcja pierwszej części filmu i omówienie treści

Czas trwania: 25 minut

Forma pracy: wspólne oglądanie filmu, rozmowa na forum

Przed włączeniem nagrania przekaz grupie, że do tematów, które usłyszeli w poprzednim ćwiczeniu odniosą się również osoby, które za moment zobaczą w nagraniu.

Obejrzyjcie wspólnie pierwszą część filmu (00:00-3:05), a następnie omówcie ją na forum:

- Jak widzą siebie Radek, Flora i Nina? W jaki sposób opisują siebie? Co jest dla nich ważne?
- Jak widzą siebie na tle swoich znajomych, przyjaciół? Na ile czują, że bycie Żydówką/Żydem wyróżnia ich z grupy?
- Włącz drugą część filmu (3:05-4:30) i kontynuuj omówienie:
- Jak poczuliście się oglądając tę historię?
- Jak mama Mariki widzi Lenę? Jak koledzy z drużyny widzą Adama?
- Czego doświadczają Lena i Adam? Jak nazwalibyście problem widoczny w obu historiach?

Podsumowanie merytoryczne

W pierwszej części materiału Radek, Flora i Nina opowiadają o sobie odnosząc się do bardzo wielu obszarów swojej tożsamości (wieku, zawodu, zainteresowań, relacji z innymi, sposobów spędzania wolnego czasu), wśród których mówią również o swojej tożsamości żydowskiej. Żadna z trzech opowiadających się osób nie ma poczucia, że bycie Żydówką/Żydem znacząco odróżnia ich od nieżydowskich rówieśników.

W historii Leny i Adama widzimy, jak bohaterowie są postrzegani przez innych przez pryzmat negatywnego stereotypu Żyda/Żydówki. Możemy przypuszczać, że Lena i Adam również nie mają poczucia, że bycie Żydem/Żydówką odróżnia ich od znajomych, a jednak to ta cecha tożsamości staje się powodem do bycia odsuniętym od przyjaciółki, wykluczonym z grupy znajomych. Lena i Adam doświadczają antysemityzmu, czyli postawy niechęci i wrogości wobec Żydów oraz dyskryminacji, czyli niewłaściwego, krzywdzącego traktowania jednostki ze względu na jej przynależność grupową.

Historia Leny i Adama – spojrzenie z bliska

Czas trwania: 30 minut

Forma pracy: praca w grupach

Podziel klasę na kilkusobowe zespoły i przekaz każdemu z nich instrukcję do ćwiczenia:

Za chwilę będziecie mieli możliwość przyjrzeć się z bliska wybranej przez Was historii. Każda grupa może zdecydować, czy chce zająć się historią Leny czy historią Adama. Waszym zadaniem będzie wybranie jednej postaci z tej opowieści (np. Marika albo kumpel Adama, który pokazał mu wpis w mediach społecznościowych) i opowiedzenie tej historii z jej perspektywy. Ważne, aby Wasza wersja historii była realistyczna.

Rozdaj grupom karty zadań (oddzielne dla grup, które chcą pracować z historią Leny i oddzielne dla tych, którzy chcą pracować z historią Adama). Jeśli klasa tego potrzebuje, możecie jeszcze raz obejrzeć obie historie. Daj grupom czas na rozmowę i udzielenie odpowiedzi na pytania.

Gdy zespoły będą już gotowe, zaprosz je do krótkich prezentacji. Możesz w międzyczasie wynotowywać na tablicy hasłowe informacje o wybranych postaciach i ich reakcjach na opisaną w historii dyskryminację. W ten sposób wspólnie stworzycie katalog postaw i reakcji.

Po wysłuchaniu pomysłów wszystkich grup, omówcie je wspólnie:

- Która z zaproponowanych przez Was postaw i reakcji jest najpowszechniejsza wśród osób, które obserwują dyskryminację? Dlaczego?
- Które z zaproponowanych przez Was reakcji mają szansę wesprzeć Lenę i Adama?
- Czy któraś z wybranych przez Was postaci mogłaby zrobić coś jeszcze, aby opowiedzieć się po stronie Leny i Adama?
- Jak sądzicie, jak na historii Leny i Adama zareagują Radek, Flora i Nina?

Podsumowanie merytoryczne

W sytuacji, w której w grupie dochodzi do dyskryminacji, obserwujący ją zaczynają przyjmować różne role: od osób aktywnie wspierających dyskryminację (powielających dyskryminujące treści, tworzących nowe) przez obserwatorów do osób, które sprzeciwiają się dyskryminacji i wspierają osoby dyskryminowane. Najczęściej najliczniejszą grupę stanowią obserwatorzy, którzy mogą różnie oceniać sytuację. Część z nich obserwuje i zgadza się z dyskryminującą narracją, część nie zgadza się z nią, ale obawia się wyrazić swój sprzeciw, część nie czuje się zainteresowana sprawą.

Reagowanie na dyskryminację może przybierać różne formy. Dla osób, które doświadczają dyskryminacji często bardzo ważne jest zobaczenie, że mają wokół siebie osoby, które je akceptują, cenią i nie zgadzają się z nienawistnymi słowami skierowanymi przeciwko nim. Nawet wsparcie wyrażone w indywidualnej rozmowie może w takiej sytuacji znaczyć bardzo wiele.

Otwarte sprzeciwianie się dyskryminacji, czyli nazywanie problemu i wyrażanie oczekiwań zmiany zachowania, jest dużo łatwiejsze, gdy ma się wokół siebie wsparcie: kolegów, koleżanki, które myślą podobnie, zaufanego nauczyciela lub innego dorosłego, na którym można polegać.

Projekcja ostatniej części filmu i omówienie

Czas trwania: 20 minut

Forma pracy: wspólne oglądanie filmu, indywidualna refleksja, omówienie

Jako podsumowanie dyskusji włącz ostatnią część filmu (4:30-10:30), w której do historii Leny i Adama odnoszą się Radek, Flora i Nina.

Po obejrzeniu nagrania zaprosz uczniów i uczennice do chwili refleksji i skrótego zapisania tego, co wydało im się ważne w wypowiedziach bohaterów filmu, co chcieliby zapamiętać lub skomentować. Możesz rozdać grupie karteczki samoprzylepne lub przygotować wcześniej pytanie na platformie Mentimeter – ważne, aby wybrana metoda zapewniała uczniom i uczennicom anonimowość, a równocześnie pozwalała na podzielenie się przemyśleniami z innymi.

Gdy odpowiedzi zostaną już zebrane, przyjrzyjcie się im wspólnie. Odniesz się do głosów młodzieży, stwórz przestrzeń na komentarze dla chętnych osób.



Załącznik 1 – Historia Leny

To były moje urodziny. Mama pomogła mi upiec picinę i zaprosiłam paru znajomych. Potem mieliśmy pójść nad Wisłę. Kupiłam zimne ognie, uwielbiam zimne ognie, są takie piękne i ciche. Jak Marika moja bestia, szkoda że nie przyszła. Napisała, że chodzi o jej rodziców. Nie wnikałam z rodzicami to zawsze trudne sprawy. Potem moja mama dostała SMSa od mamy Mariki „Proszę nie zapraszać mojej córki na żydowskie urodziny. Smacznej macy”

Postać, którą wybieracie:

Kim jest dla mnie Lena?

Co sędzę o smsie mamy Mariki do mamy Leny?

Czy chcę coś zrobić w związku z tą sytuacją?



Załącznik 2 – Historia Adama

W rozgrywkach miałem najwięcej zbiórek. W punktach byłem drugi, podobnie w rzutach za trzy. Generalnie wszyscy wiedzą, że kosz to moja pasja, że nic mi w życiu nie wychodzi lepiej. Mimo to chłopaki zdecydowały, że już nie jestem w drużynie. Parę dni później zobaczyłem ten wpis. Kumpel wysłał mi screena „Sorry not sorry, z żydem nie gram”

Postać, którą wybieracie:

Kim jest dla mnie Adam?

Co sądzę o poście Maćka?

Czy chcę coś zrobić w związku z tą sytuacją?

Tekst scenariuszy:

Katarzyna Niewczas (Muzeum POLIN)

Koordinacja scenariuszy:

Hanna Kłoszewska (Muzeum POLIN)

Redakcja i korekta:

Alicja Abramowicz (JCC Warszawa)

Maja Raczyńska (Muzeum POLIN)

Projekt graficzny i skład:

Karolina Karzyńska (JCC Warszawa)

Copyright by Muzeum Historii Żydów Polskich POLIN,

Warszawa 2022 Copyright by Fundacja JCC Warszawa, Warszawa 2022

Projekt jest finansowany przez Islandię, Liechtenstein i Norwegię w ramach Funduszu EOG oraz przez budżet krajowy

Iceland
Liechtenstein
Norway grants



Ministerstwo
Kultury
i Dziedzictwa
Narodowego



Wspólnie działamy na rzecz Europy zielonej, konkurencyjnej i sprzyjającej integracji społecznej

