

# Programy dla nauczycieli

Podsumowanie najważniejszych wskaźników z działań online  
dla nauczycielek i nauczycieli realizowanych w ramach ŻDK II  
Okres: VII 2020 – VIII 2021

Iceland  
Liechtenstein  
Norway grants



Ministerstwo  
Kultury  
Dziedzictwa  
Narodowego  
i Sportu.

POLIN Żydowskie  
Dziedzictwo  
Kulturowe

Wspólnie działamy na rzecz Europy zielonej, konkurencyjnej i sprzyjającej integracji społecznej

Dział Marketingu POLIN | wrzesień 2021

Ewaluacje i badania rozwoju widowni

# Ewaluacja działań dla nauczycielek i nauczycieli



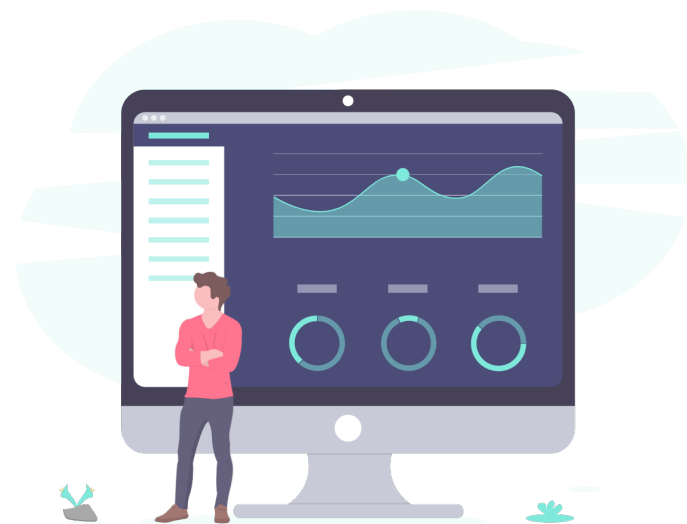
Podczas wybranych działań dedykowanych nauczycielkom i nauczycielom, realizowanym w ramach ŻDK II prowadzone jest **cykliczne, ilościowe badanie ewaluacyjne**.

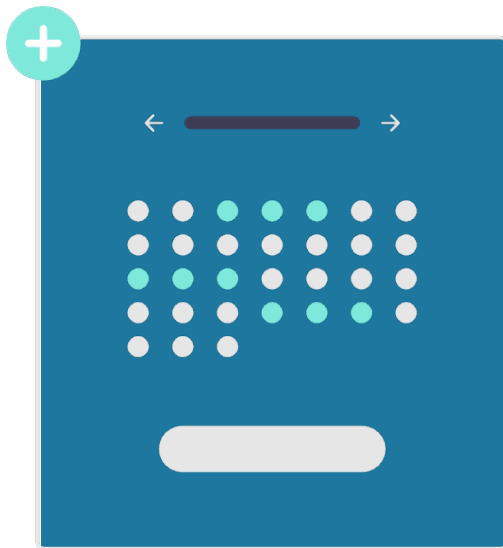


Jego celem jest **weryfikacja oferty skierowanej do tej grupy odbiorców oraz określenie wpływu działań edukacyjnych Muzeum na wzrost wiedzy i zmianę postaw wśród uczestników programów**. Cykliczność pomiarów pozwala na monitorowanie zmian najważniejszych wskaźników w czasie.



Ewaluacja opiera się na zuniwersalizowanym narzędziu badawczym (CAWI) uwzględniającym jednak specyfikę konkretnych wydarzeń podlegających ewaluacji (m.in. różnice w celach programowych). Podstawowe kryteria ewaluacji to **trafność, skuteczność, użyteczność i trwałość podejmowanych przez Muzeum działań**.





**Okres realizacji działań  
podsumowanych w raporcie:  
VII 2020 – VIII 2021**

## Ewaluowane wydarzenia

	Numer porządkowy wydarzenia	Data	Nazwa działania	Rodzaj działania	Liczba uczestników	Liczba ankiet	Respons rate (wskaźnik odpowiedzi)
2020	(01)	13-15.07.2020	Ukryte w historii. Kurs herstoryczny	Kurs online	32	27	84%
	(02)	17-19.08.2020	Ukryte w historii. Kurs herstoryczny	Kurs online	30	21	70%
	(03)	17 i 24.11.2020	Jak uczyć o Irenie Sendlerowej?	Kurs online	30	18	60%
	(04)	26-28.11.2020	Emocje i historia. Jak rozmawiać w szkole na trudne tematy?	Konferencja online	1032 (uczestnicy z Polski)	256 (ankiety polskojęzyczne)	25% (ankiety polskojęzyczne)
2021	(05)	11-13.01.2021	Lokalnie czy globalnie?	Kurs online	23	15	65%
	(06)	14-16.01.2021	Lokalnie czy globalnie	Kurs online	26	19	65%
	(07)	26-27.03, 09-10.04.2021	Miejskie historie wielokulturowe	Kurs online	30	30	100%
	(08)	12-14.07.2021	ABC kultury żydowskiej. Kurs doskonalący dla nauczycielek i nauczycieli szkół wszystkich poziomów nauczania	Kurs online	25	18	72%
	(09)	12-16.07.2021	Pejzaż Zagłady. Wykorzystanie narracji wizualnych w edukacji. Kurs dla nauczycielek i nauczycieli szkół ponadpodstawowych	Kurs online	26	24	92%
	(10)	16-18.07.2021	Trudna pamięć – podstawy nauczania o Zagładzie Żydów. Kurs doskonalący dla nauczycielek i nauczycieli szkół wszystkich poziomów nauczania	Kurs online	23	16	70%
	(11)	09-13.08.2021	Pejzaż Zagłady. Wykorzystanie narracji wizualnych w edukacji. Kurs dla nauczycielek i nauczycieli szkół ponadpodstawowych	Kurs online	23	21	91%
<b>ŁĄCZNIE</b>					<b>1300</b>	<b>465</b>	<b>36%</b>

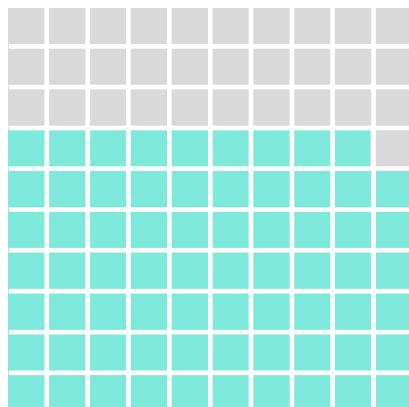


Muzeum  
Historii  
Żydów  
Polskich

---

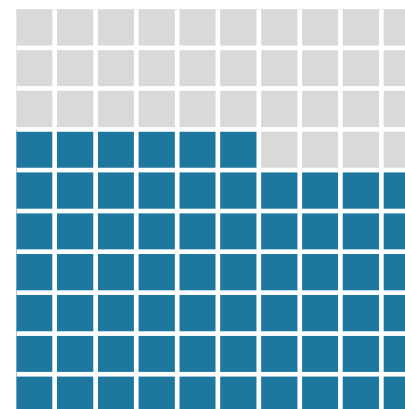
# Wybrane wskaźniki

69%



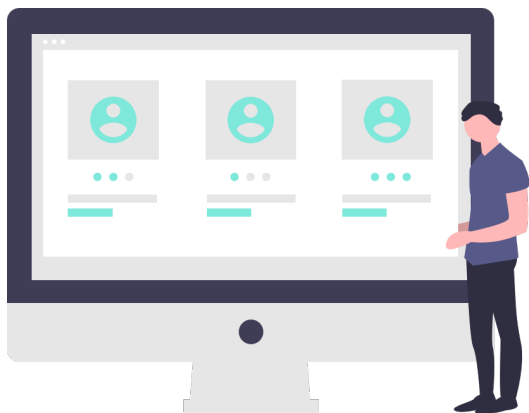
Spośród badanych 69% stanowiły nauczycielki i nauczyciele, którzy **w przeszłości byli w Muzeum POLIN w Warszawie.**

66%



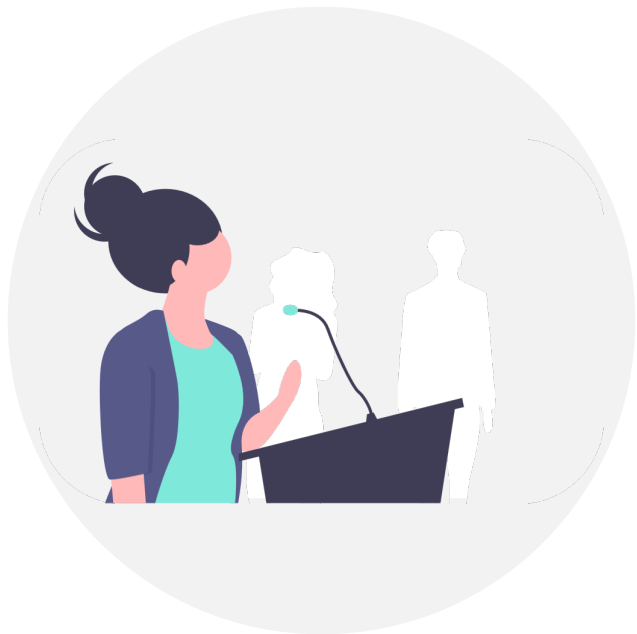
Ponad połowa respondentek i respondentów (66%) **korzystało już wcześniej w oferty stacjonarnej lub online Muzeum POLIN.**

# Źródło informacji o wydarzeniach: TOP 3



- 29% Newsletter Muzeum POLIN
- 25% Facebook Muzeum POLIN
- 23% Strona internetowa Muzeum POLIN

Najwięcej nauczycielek i nauczycieli uczestniczących w dedykowanych im **działaniach** dowiadyuje się o nich z **oficjalnych kanałów internetowych Muzeum**. Najprawdopodobniej są więc to osoby, które **znają POLIN** i **śledzą informacje** o ofercie doszkalającej.



## NPS: + 76

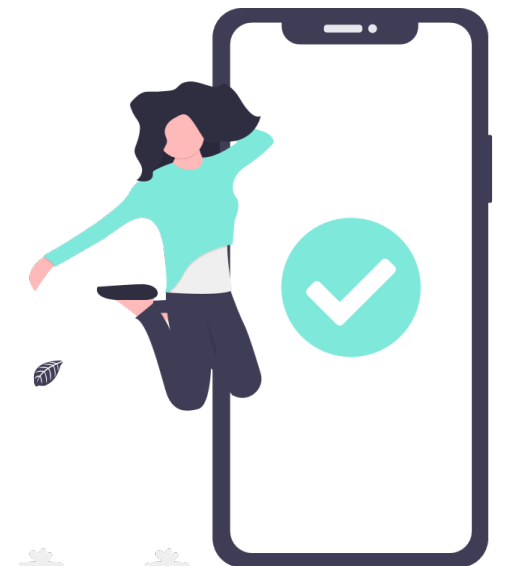
**tyle wyniósł wskaźnik polecenia oferty wydarzeń dedykowanych nauczycielkom i nauczycielom.**



NPS to uniwersalny wskaźnik skłonności do rekomendacji. Jego skala wynosi od -100 do +100. **Według danych z 2020 r., na amerykańskim rynku średni wynik NPS dla sektora edukacji i szkoleń waha się między +68 a +71\*.**



# Spełnienie oczekiwań



# 96%

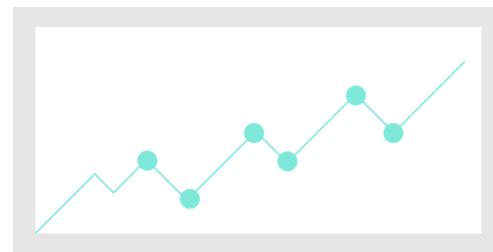
przyznało, że **udział w wydarzeniu spełnił ich oczekiwania.**

Wysoki poziom satysfakcji wpływa pozytywnie na ogólne zadowolenie z konkretnego wydarzenia i sprzyja większemu zaangażowaniu uczestniczek i uczestników.

# 90%

deklaruje, że **poszerzyło swoją wiedzę o historii i kulturze Żydów polskich.**

Udział w wydarzeniach przyczynił się do **znaczącego wzrostu wiedzy** uczestniczących nauczycielek i nauczycieli.



# Korzyści z udziału w programach nauczycielskich

92%



deklaruje, że lepiej  
zrozumiało, że Polacy  
i Żydzi **mają wspólną  
historię**

96%



chętniej **podejmie  
tematykę żydowską** na  
zajęciach edukacyjnych  
lub wychowawczych  
**w swojej szkole**

95%



chciałoby  
**dowiedzieć się  
czegoś więcej**  
o Żydach w Polsce

88%



deklaruje, że **stało się  
bardziej wrażliwymi** na  
kwestie związane  
z różnorodnością  
i tolerancją



Muzeum  
Historii  
Żydów  
Polskich

---

# Opinie o wydarzeniach

# Profesjonalizm i inspiracja

- Mocną stroną działań dedykowanych nauczycielkom i nauczycielom było przede wszystkim ich **profesjonalne przygotowanie i zrealizowanie** – zarówno pod względem **merytorycznym, jak i technicznym** (wszystkie ewaluowane wydarzenia odbywały się online).
- Uczestniczki i uczestnicy chwalą wydarzenia za ich **interdyscyplinarny charakter i ciekawy sposób realizacji. Różnorodne formy przekazywania wiedzy** spowodowały, że spotkania online były atrakcyjne, co wzmacniało pozytywne odczucia na temat danego wydarzenia.
- Oferta działań dla nauczycielek i nauczycieli pozytywnie wpływa również na wizerunek Muzeum POLIN, które podejmując współpracę z tą grupą staje się dla nich **wsparciem i inspiracją w codziennej pracy**. Jest to szczególnie ważne w okresie pandemii.

„Jeszcze raz dziękuję serdecznie za możliwość uczestnictwa w kursie! Uczestnictwo sprawiło mi wiele radości i było źródłem wielu inspiracji. Poznałam fascynujące inicjatywy i czuję w sobie ogromny ładunek pozytywnej energii do działania! Myślę że ogromną zaletą programu była jego interdyscyplinarność i polifoniczny charakter - poszerza optykę.”

„Jestem bardzo zadowolona z udziału w kursie, herstoria była dla mnie czymś nieznanym, ale dzięki fantastycznym prowadzącym nie tylko "oswoiłam" temat, ale znalazłam inspirację, by go poszerzać już na "swoim podwórku");) Dziękuję:)”

„Samemu zdarzało mi się organizować wydarzenia online i wiem, jaki to wysiłek, trudna praca i stres - szczególnie, że jesteśmy również zależni od technologii. Bardzo dziękuję Organizatorkom za wzorowe przygotowanie i przeprowadzenie nas wszystkich przez ten kurs. Mam nadzieję, że więcej działań online tego typu o charakterze interdyscyplinarnym będzie się odbywało, bo było to niezwykle wartościowe.”

„Podobał mi się profesjonalizm, z jakim konferencja była przygotowana oraz poziom wystąpień. Na pewno wykłady zainspirowały mnie do podjęcia nowych przedsięwzięć.”

„Kurs dla mnie był okazją do zdobycia nowych kompetencji zawodowych, poszerzył moją wiedzę, odkryłam wiele nowych płaszczyzn i ciekawych informacji, a przede wszystkim źródeł i kontaktów. Organizatorki kursu fantastyczne i pomocne, liczę na kolejne kursy i spotkania warsztatowe w POLIN, czas kursu minął bardzo szybko i w super atmosferze, dziękuję, że miałam szansę w nim uczestniczyć i poznać tak wspaniałych ludzi!”

„Wysoki poziom wykładów i możliwość zadawania pytań. Połączenie różnych form: wykład, warsztat, dyskusja panelowa. Uwzględnienie ważnej dla nauczycieli perspektywy, np. wypalenie. Międzynarodowy charakter konferencji - uważam za bardzo ważny aspekt, to daje nauczycielom szersze horyzonty.”

„W tym trudnym czasie dowiedziałam się, że muszę przede wszystkim zadbać o mój dobrostan, aby mieć siłę do pracy z młodymi ludźmi. Dzięki temu spotkaniu zrozumiałam, że mam prawo tak się czuć i nie ma w tym nic złego.”

„Ciekawa narracja prowadzących, różne konteksty problemów w aspekcie szkolnych problemów, zrozumiałe i czytelne przykłady, sensowne przykłady do wykorzystania w czasie lekcji.”

# Online to dodatkowe możliwości

- Wprowadzenie w trudnym okresie pandemii **nowej oferty kursów i konferencji** dla nauczycielek i nauczycieli zostało przez nich docenione.
- Podkreślali jednak, że **zdalna (hybrydowa) forma spotkań powinna na stałe pojawić się w ofercie Muzeum**, ponieważ umożliwia ona uczestnictwo osobom, dla których dojazd do Warszawy jest utrudniony bez względu na sytuację epidemiczną.

„Konferencja online pozwala na uczestnictwo osobom, które z racji sytuacji osobistej nie mogą się wybrać do Was osobiście. Nie rezygnujcie z tego, bo można się dzięki Waszym spotkaniom dużo nauczyć.”

„Mam nadzieję, że w przyszłości nie zrezygnują Państwo z formy online, ponieważ mam bardzo daleko do Warszawy i nie mogę korzystać z oferty stacjonarnie.”

„Nie mieszkam w Polsce i gdyby konferencją odbyła się stacjonarnie, nie mogłabym wziąć udziału. Myślę, że w przyszłości konferencją powinna mieć charakter hybrydowy, żeby dać szansę uczestnictwa większej liczbie osób.”

„Uważam, że w obecnym czasie taka konferencja na łąkach to mistrzostwo świata!”

„Na pewno w pamięć zapadła mi zachęcająca do interakcji i udziału atmosfera spotkań, prowadzące zadbały o poczucie przebywania uczestniczek we wspólnej, przyjaznej przestrzeni, co znacząco złagodziło poczucie dystansu wynikające ze specyfiki zajęć online.”

# Najważniejsze rekomendacje od uczestniczek i uczestników



**Zwiększenie dostępu** do wydarzeń (większy limit miejsc na spotkaniach w ramach jednego większego wydarzenia, np. kilkudniowej konferencji).



**Udostępnianie materiałów i treści** prezentowanych podczas wydarzeń (audio, wideo, pdf) po ich zakończeniu.



Wprowadzenie **zdalnego zamiennika „przerw kawowych”**, podczas których byłaby możliwość nawiązywania kontaktów między uczestniczkami i uczestnikami (w przestrzeni online trudno znaleźć moment na small talk i networking).



„Świetnie byłoby mieć możliwość powrotu do wykładu, odsłuchania go raz jeszcze.”

„Chętnie bym wróciła do niektórych wystąpień, więc fajnie jakby był do nich jeszcze dostęp.”

„Większa dostępność do warsztatów, ja przez swoje gapiostwo się nie załapałam.”

„Zwiększyć ilość miejsc na warsztaty, nie udało mi się zakwalifikować na żadne.”

„Nie do końca podobał mi się system "niewidzialności" pytań i wysyłania ich specjalnym formularzem. Jako uczestnik wolę widzieć pytania - nawet, jeśli moje nie zostanie wybrane, widzę, jakie inne wątpliwości mają inni uczestnicy. Nie lubię nie mieć kontroli i wglądu w moje działania.”

„Szkoda, że nie było możliwości czatu, rozmowy z innymi uczestnikami w czasie wykładów, wymiany myśli, podglądu pytań i rozmów, zobaczenia, kto jeszcze jest uczestnikiem konferencji.”

„Kurs powinien rozpocząć się od krótkiej informacji na temat poszczególnych jego uczestników. Dzięki temu łatwiej się po jego zakończeniu sieciować.”



# Aneks



# Załącznik 1: pełna lista pytań z kwestionariusza

**P01** Na ile prawdopodobne jest, że poleci Pani/Pan tego typu wydarzenie innym nauczycielkom / nauczycielom?

**P02** Czy udział w tym wydarzeniu spełnił Pani/Pana oczekiwania?

**P03** Skąd dowiedziała się Pani / dowiedział się Pan o tym wydarzeniu? Proszę wskazać jedno, najważniejsze źródło informacji

**P04\_01** Na ile zgadza się Pani/Pan z poniższym stwierdzeniem: Poszerzyłam/em swoją wiedzę o historii i kulturze Żydów Polskich.

**P04\_02** Na ile zgadza się Pani/Pan z poniższym stwierdzeniem: Lepiej zrozumiałam/em, że Polacy i Żydzi mają wspólną historię.

**P04\_03** Na ile zgadza się Pani/Pan z poniższym stwierdzeniem: Chętniej podejmę tematykę żydowską na zajęciach edukacyjnych lub wychowawczych w swojej szkole.

**P04\_04** Na ile zgadza się Pani/Pan z poniższym stwierdzeniem: Stałam/em się bardziej wrażliwa/y na kwestie związane z różnorodnością i tolerancją.

**P04\_05** Na ile zgadza się Pani/Pan z poniższym stwierdzeniem: Chciałabym/chciałbym dowiedzieć się czegoś więcej o Żydach w Polsce.

**P05** Co się Pani/Panu najbardziej podobało podczas tego wydarzenia?

**P06** Co Pani/Pana zdaniem warto byłoby poprawić?

**P07** Jak Pani/Pan ocenia następujące elementy tego wydarzenia? (pytanie dostosowywane do konkretnego wydarzenia)

**P08** Czy czas trwania tego wydarzenia był wystarczający?

**P09** Czy ma Pan/Pani jakieś spostrzeżenia na temat kursu, które chciałaby Pani/chciałby Pan przekazać organizatorom?

**P10** Czy kiedykolwiek wcześniej była Pani / był Pan w Muzeum POLIN w Warszawie?

**P11** Czy kiedykolwiek wcześniej korzystała Pani / korzystał Pan z działań (online lub offline) oferowanych przez Muzeum POLIN?

**P12** Jakiego przedmiotu przede wszystkim uczy Pani/Pan w szkole?

**P13** W jakiej szkole pracuje Pani/Pan przede wszystkim? Chodzi o Pani/Pana główne miejsce pracy.

# Załącznik 2: wykaz pytań dla poszczególnych wydarzeń

Numer porządkowy wydarzenia	Liczba ankiet	P01	P02	P03	P04_01	P04_02	P04_03	P04_04	P04_05	P05	P06	P08	P09	P010	P011	P012	P013
01	27	Nie	Tak	Nie	Tak	Nie	Nie	Nie	Nie	Nie	Nie	Tak	Tak	Tak	Nie	Nie	Nie
02	21	Nie	Tak	Nie	Tak	Nie	Nie	Nie	Nie	Nie	Nie	Tak	Tak	Tak	Nie	Nie	Nie
03	18	Tak	Tak	Nie	Tak	Tak	Tak	Tak	Tak	Tak	Tak	Tak	Tak	Nie	Nie	Nie	Nie
04	256	Tak	Tak	Tak	Tak	Nie	Nie	Tak	Tak	Tak	Tak	Tak	Tak	Tak	Tak	Tak	Tak
05	15	Tak	Tak	Tak	Tak	Tak	Tak	Tak	Tak	Tak	Tak	Tak	Tak	Tak	Tak	Tak	Tak
06	19	Tak	Tak	Tak	Tak	Tak	Tak	Tak	Tak	Tak	Tak	Tak	Tak	Tak	Tak	Tak	Tak
07	30	Tak	Tak	Nie	Tak	Tak	Tak	Tak	Tak	Tak	Tak	Tak	Tak	Tak	Tak	Tak	Tak
08	18	Tak	Tak	Tak	Tak	Tak	Tak	Tak	Tak	Tak	Tak	Tak	Tak	Tak	Tak	Tak	Tak
09	24	Tak	Tak	Tak	Tak	Tak	Tak	Tak	Tak	Tak	Tak	Tak	Tak	Tak	Tak	Tak	Tak
10	16	Tak	Tak	Tak	Tak	Tak	Tak	Tak	Tak	Tak	Tak	Tak	Tak	Tak	Tak	Tak	Tak
11	21	Tak	Tak	Tak	Tak	Tak	Tak	Tak	Tak	Tak	Tak	Tak	Tak	Tak	Tak	Tak	Tak

Liczba ankiet dla  
pytania (100%)

417

465

369

465

161

161

417

417

417

417

465

465

447

399

399

399